



# รายงานผลการดำเนินงาน

## Annual Report 2022



“เศรษฐกิจพอเพียงเป็นเสมือนรากฐานของชีวิต  
รากฐานความมั่นคงของแผ่นดิน”



ศูนย์พัฒนาการจัดสวัสดิการสังคมผู้สูงอายุ

จังหวัดนครพนม

กองส่งเสริมสวัสดิการและคุ้มครองสิทธิผู้สูงอายุ กรมกิจการผู้สูงอายุ

กระทรวงการพัฒนาสังคมและความมั่นคงของมนุษย์





**ศูนย์พัฒนาการจัดสวัสดิการสังคมผู้สูงอายุจังหวัดนครพนม (ศพส.นพ.)** สังกัดกองส่งเสริมสวัสดิการ และคุ้มครองสิทธิผู้สูงอายุ กรมกิจการผู้สูงอายุ กระทรวงการพัฒนาสังคมและความมั่นคงของมนุษย์ มีภารกิจในการดำเนินงานให้ความช่วยเหลือผู้สูงอายุ ส่งเสริม สนับสนุน และพัฒนาศักยภาพ ประสานความร่วมมือกับหน่วยงานทุกภาคส่วนที่เกี่ยวข้อง ในการจัดระบบการดูแลและคุ้มครองทางสังคม การจัดบริการสวัสดิการสังคมแก่ผู้สูงอายุ พัฒนารูปแบบและแนวทางการจัดสวัสดิการสังคมสำหรับผู้สูงอายุให้เป็นไปตามมาตรฐานที่กำหนด รายงานสรุปผลการดำเนินงานประจำปี 2565 ของฉบับนี้ จัดทำขึ้นโดยมีวัตถุประสงค์เพื่อเผยแพร่ประชาสัมพันธ์ข้อมูลการบริหารจัดการงานต่าง ๆ ของ ศพส.นพ. ทั้งนี้เพื่อให้เป็นประโยชน์ต่อผู้ที่สนใจด้านการจัดสวัสดิการสังคมสำหรับผู้สูงอายุ หรือผู้ที่ต้องการศึกษาเรื่องราวต่าง ๆ ที่เกี่ยวข้องกับผู้สูงอายุ สรุปผลการดำเนินงานฯ ศพส.นพ. ฉบับนี้ประกอบด้วย 2 ส่วน คือ 1) ภาพรวมของ ศพส.นพ. 2) ผลการดำเนินงานประจำปีงบประมาณ พ.ศ. 2565 ตั้งแต่เดือนตุลาคม 2564 ถึง กันยายน 2565

ศพส.นพ. ขอขอบพระคุณทุกภาคส่วนเป็นอย่างยิ่งในการให้ความร่วมมือและร่วมสนับสนุนงานการดำเนินงานของ ศพส.นพ. ในการพัฒนาสังคมและการจัดสวัสดิการสังคมสำหรับผู้สูงอายุ ซึ่งทำให้งานบรรลุเป้าหมายอย่างมีประสิทธิภาพ และเป็นไปตามมาตรฐานที่กำหนด จึงหวังเป็นอย่างยิ่งว่าสรุปผลการดำเนินงานของ ศพส.นพ. ฉบับนี้จะเป็นประโยชน์แก่ผู้สนใจได้รับความรู้ ความเข้าใจ ในการดำเนินงานของหน่วยงานและร่วมเป็นภาคีเครือข่ายการดำเนินงาน ต่อไป

**ศูนย์พัฒนาการจัดสวัสดิการสังคมผู้สูงอายุจังหวัดนครพนม**

# สารบัญ

3

ความเป็นมา  
จังหวัดนครพนม

4

วิสัยทัศน์  
กรมกิจการผู้สูงอายุ

5

ประวัติความเป็นมา  
ศพส.จังหวัดนครพนม



7

อัตรากำลัง ศพส.นพ.

8

โครงสร้างการบริหารงาน

9

แผนงานสำคัญ  
ประจำปีงบประมาณ 65

10

ผลงานที่ได้รับรางวัล

11



บทบาท  
และภารกิจ 4 ด้าน

12

ภารกิจที่ 1



ศูนย์การจัดสวัสดิการสังคม  
ผู้สูงอายุแบบสถาบัน

22

ภารกิจที่ 2

ศูนย์การจัดสวัสดิการสังคมผู้สูงอายุ  
ในชุมชน

32

ภารกิจที่ 3

ศูนย์การเรียนรู้  
และให้คำปรึกษาด้านผู้สูงอายุ

33

ภารกิจที่ 4

ศูนย์ข้อมูลด้านผู้สูงอายุ

34



สถิติผู้สูงอายุ  
จังหวัดนครพนม

35

ภาคผนวก



# จังหวัดนครพนม

จังหวัดนครพนม : ตั้งอยู่ในภาคตะวันออกเฉียงเหนือ เชื่อว่าเดิมเป็นศูนย์กลางของ "อาณาจักรศรีโคตรบูร" ที่รุ่งเรืองในอดีต ถึงปี พ.ศ. 2297 เปลี่ยนชื่อเมืองใหม่เป็น "เมืองมรุกขนคร" ราวปี พ.ศ. 2322 ย้ายเมือง มาอยู่ที่ บ้านหนองจันทร์ (ห่างจากตัวเมืองนครพนมไปทางทิศใต้ 4 กิโลเมตร) ตั้งชื่อเมืองใหม่ว่า "นครบุรีราชธานี" ต่อมาในปี พุทธศักราช 2329 พระบาทสมเด็จพระพุทธยอดฟ้าจุฬาโลกมหาราช ทรงพระกรุณาโปรดเกล้าฯ ให้เปลี่ยนนามเมืองเสียใหม่ว่า "เมืองนครพนม" ขึ้นตรงต่อกรุงรัตนโกสินทร์

## คำขวัญของจังหวัดนครพนม

"พระธาตุพนมค่าล้ำ วัฒนธรรมหลากหลาย เรณูผู้ไท เรือไฟโสภา งามตาฝั่งโขง"



## ตราประจำจังหวัดนครพนม

รูปพระธาตุพนม หมายถึง จังหวัดนครพนม มีพระธาตุพนม ซึ่งเป็นพระธาตุเจดีย์อันศักดิ์สิทธิ์ ภายในบรรจุพระอรังคาราตุของพระพุทธเจ้า เป็นที่สักการะ ศูนย์รวมจิตใจ ความศรัทธาของชาวจังหวัดนครพนม ถือเป็นสิ่งศักดิ์สิทธิ์คู่เมืองนครพนมกว่า 2,500 ปี ( โดยกรมศิลปากรเป็นผู้ออกแบบตรา )



## ดอกไม้ประจำจังหวัดนครพนม

ดอกกันเกราออกเป็นช่อ ตามง่ามใบ ออกมากบริเวณปลายกิ่ง ดอกอ่อนมีสีขาวนวล เมื่อแก่เปลี่ยนเป็นสีเหลืองอ่อน ประกอบด้วยดอกย่อยที่มีกลีบรองดอกขนาดเล็ก 5 กลีบ ดอกบานเริ่มแรกมีสีขาว แล้วจะค่อย ๆ เปลี่ยนเป็นสีเหลือง มีกลิ่นหอม ออกดอกระหว่างเดือนเมษายน - มิถุนายน



## ต้นกันเกรา (ชื่อวิทยาศาสตร์: Fagraea fragrans)

เป็นต้นไม้ยืนต้นขนาดกลางถึงใหญ่ ขึ้นโดยทั่วไปในทุกภาคของประเทศไทย ในช่วงเดือนเมษายนถึงเดือนมิถุนายนจะออกดอกเป็น ช่อสีเหลือง มีกลิ่นหอมจรจาย ต้นกันเกรา มีชื่อเรียกอื่นว่า มันปลา ตำเสา มะขูไม้ต้น

## วิสัยทัศน์ พันธกิจ

### วิสัยทัศน์

ผู้สูงอายุมีคุณภาพชีวิตดี  
มีหลักประกัน เป็นพลังของสังคม

### พันธกิจ

1. ผลักดัน นโยบาย มาตรการ กลไก เทคโนโลยีและนวัตกรรม เพื่อพัฒนาคุณภาพชีวิตผู้สูงอายุและส่งเสริมการมีส่วนร่วมของชุมชน และองค์กรในการขับเคลื่อนสังคม
2. พัฒนาศักยภาพ และเตรียมความพร้อมประชากรรองรับสังคมสูงอายุ
3. คຸ້ມครอง ส่งเสริม สนับสนุน และพิทักษ์สิทธิผู้สูงอายุ ให้เข้าถึงระบบสวัสดิการสังคมอย่างทั่วถึงและเป็นธรรม
4. พัฒนาการองค์กร และทรัพยากร การบริหารงานองค์ความรู้ เพื่อยกระดับประสิทธิภาพการดำเนินงาน

## ประเด็น ยุทธศาสตร์

1 พัฒนากฎหมาย นโยบาย มาตรการกลไก เทคโนโลยี และนวัตกรรมด้านการพัฒนาคุณภาพชีวิตผู้สูงอายุไปสู่การปฏิบัติ

2 พัฒนาการมีส่วนร่วมของภาคีเครือข่ายทุกระดับเพื่อพัฒนาศักยภาพและขับเคลื่อนการเตรียมความพร้อมรองรับสังคมสูงอายุ

3 พัฒนาระบบการดูแล คຸ້ມครอง พื้ทักษ์สิทธิ และส่งเสริมระบบการจัดสวัสดิการสังคมสำหรับผู้สูงอายุ

4 พัฒนาระบบการบริหารจัดการองค์กรสู่ความเป็นเลิศ

# โครงสร้าง ผู้บริหารกรมกิจการผู้สูงอายุ

## ทำเนียบผู้บริหาร



นางสุจิตรา พิกยานศรี  
อธิบดีกรมกิจการผู้สูงอายุ



นางสาวชนชม จันทวงษ์  
รองอธิบดีกรมกิจการผู้สูงอายุ



นางสาวบุษยา ใจสว่าง  
รองอธิบดีกรมกิจการผู้สูงอายุ



นางกัญตา ดีเต็ม  
ผู้อำนวยการกองยุทธศาสตร์  
และแผนงาน



นางสาวกอบกุล ทั่วษ์ชวน  
ผู้อำนวยการกองส่งเสริมศักยภาพ  
ผู้สูงอายุ



นางสาวอาภา รัตนพิทักษ์  
ผู้อำนวยการกองส่งเสริมสวัสดิการ  
และคุ้มครองสิทธิผู้สูงอายุ



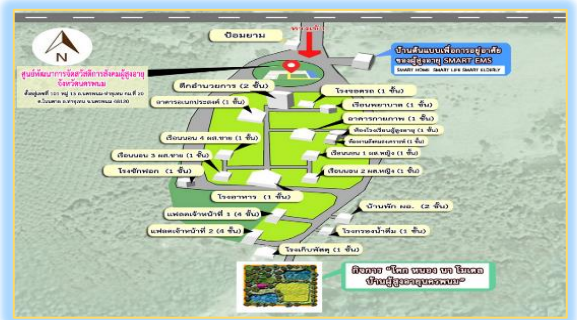
นางสาวอรอุมา อินทนาย  
ผู้อำนวยการศูนย์พัฒนาการจัดสวัสดิการสังคม  
ผู้สูงอายุจังหวัดนครพนม

# ประวัติความเป็นมา

ศูนย์พัฒนาการจัดสวัสดิการสังคมผู้สูงอายุจังหวัดนครพนม ได้รับการอนุมัติก่อสร้าง เมื่อวันที่ 2 มีนาคม 2548 สังกัดกรมพัฒนาสังคมและสวัสดิการ กระทรวงการพัฒนาสังคมและความมั่นคงของมนุษย์ โดยใช้ที่ดินสาธารณะพื้นที่ หมู่ที่ 13 ตำบลโนนตาล อำเภอท่าอุเทน จังหวัดนครพนม ซึ่งมีพลเอกชวลิต ยงใจยุทธ บริจาคที่ดินพื้นที่ติดกับ ที่สาธารณประโยชน์ และมีผู้มีจิตศรัทธาบริจาคที่ดินเพิ่มเติมเพื่อใช้ประโยชน์ในที่ดินสาธารณะจัดตั้ง รวมเนื้อที่ทั้งสิ้น 19 ไร่ 41.30 ตารางวา เปิดให้บริการตั้งแต่ 7 ธันวาคม 2550 โดยมีผู้สูงอายุในอุปการะในครั้งนั้น จำนวน 20 คน โดยมีเป้าหมายรับผู้สูงอายุ จำนวน 100 คน

ต่อมาได้มีการปรับปรุง การจัดโครงสร้างส่วนราชการของกระทรวงการพัฒนาสังคมและความมั่นคงของมนุษย์ ขึ้นใหม่ตามพระราชบัญญัติปรับปรุงกระทรวงฯ ทบวง กรม (ฉบับที่ 14) พ.ศ. 2558 (ประกาศ ณ วันที่ 5 มีนาคม 2558) โดยให้ศูนย์พัฒนาการจัดสวัสดิการสังคมผู้สูงอายุจังหวัดนครพนม สังกัด กรมกิจการผู้สูงอายุ กระทรวงการพัฒนาสังคมและความมั่นคงของมนุษย์ และมีหน่วยให้บริการประชาชน จำนวน 2 แห่ง ประกอบด้วย

1. ศูนย์พัฒนาการจัดสวัสดิการสังคมผู้สูงอายุจังหวัดนครพนม ที่ตั้ง อำเภอท่าอุเทน จังหวัดนครพนม ให้บริการ ในรูปแบบสถาบันแก่ผู้สูงอายุที่ประสบปัญหาทางสังคมไม่มี ที่อยู่อาศัยและขาดผู้อุปการะ และเป็นที่ตั้งของสำนักงานใหญ่



ที่ตั้ง เลขที่ 101 หมู่ที่ 13 ถนนนครพนม - ท่าอุเทน  
หลักกิโลเมตรที่ 20 ตำบลโนนตาล อำเภอท่าอุเทน  
จังหวัดนครพนม รหัสไปรษณีย์ 48120  
โทรศัพท์ 0 4205 0055 แฟกซ์ 0 4205 0056

2. ศูนย์พัฒนาการจัดสวัสดิการสังคมผู้สูงอายุจังหวัดนครพนมสาขา (อาคารเจริญ-คุณหญิงวรรณฯ) ที่ตั้ง อำเภอเมือง จังหวัดนครพนม ให้บริการในรูปแบบหน่วยบริการทางสังคมแก่ผู้สูงอายุ (ไป - กลับ) และเป็นที่ตั้งของเครือข่ายกลุ่มผู้สูงอายุต่าง ๆ เช่น ศูนย์พัฒนาคุณภาพชีวิตและส่งเสริมอาชีพผู้สูงอายุจังหวัดนครพนม โรงเรียนผู้สูงอายุนครพนม (19) ชมรมคลังสมองผู้สูงอายุจังหวัดนครพนม ชมรมรำกระบองผู้สูงอายุจังหวัดนครพนม ชมรมลีลาศผู้สูงอายุจังหวัดนครพนม กลุ่มอภังการผ้า และกลุ่มรักษากันเกรา เป็นต้น

ที่ตั้ง เลขที่ 188/1 ถนนสุนทรวิจิตร ตำบลในเมือง  
อำเภอเมือง จังหวัดนครพนม รหัสไปรษณีย์ 48000  
โทรศัพท์/แฟกซ์ : 0 4251 1529



## อัตรากำลัง จำนวน 33 คน

ข้าราชการตามกรอบ 1 คน ปฏิบัติจริง



ลูกจ้างประจำ

พนักงานราชการ

พนักงานจ้างเหมา

2 คน

— คน

20 คน

11 คน



ชาย 15 คน



หญิง 18 คน

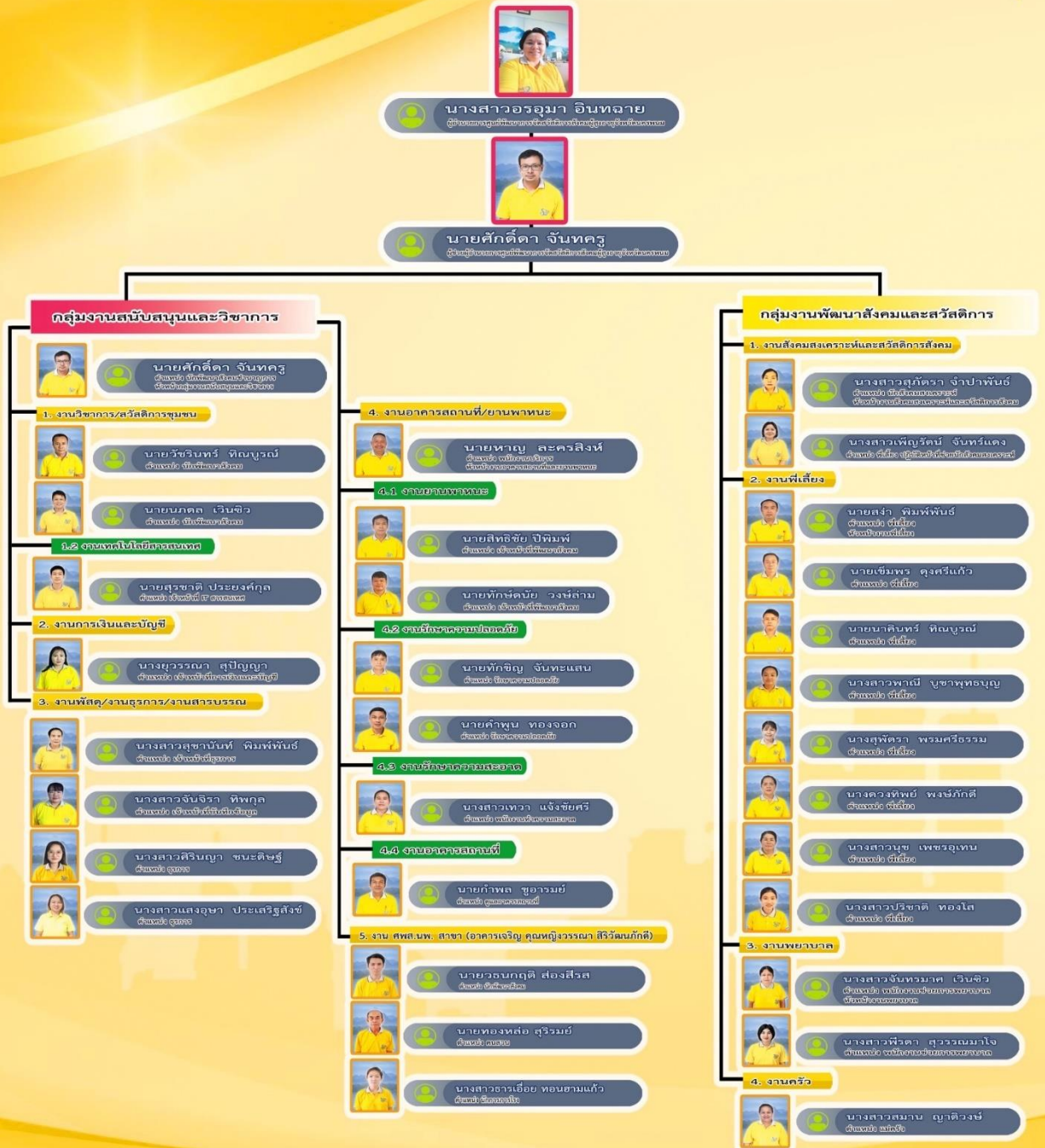




# โครงสร้างการบริหารงาน



## โครงสร้างบริหารงาน ศูนย์พัฒนาการจัดสวัสดิการสังคมผู้สูงอายุจังหวัดนครพนม



# แผนงานสำคัญประจำปี 2565

## แผนงานสำคัญในปีงบประมาณ พ.ศ. 2565 ของ ศูนย์พัฒนาการจัดสวัสดิการสังคมผู้สูงอายุจังหวัดนครพนม

### PROJECT BASE

→

### ศูนย์การเรียนรู้เพื่อการดูแลผู้สูงอายุวิถีใหม่ภาคอีสาน บ้านนครพนม

#### 1. โลก หนอง นา พัฒนาคุณภาพชีวิตนำไทยพันวิกฤติโควิด-19 สร้างความมั่นคงทางอาหาร เพื่อสร้างความมั่นคงในชีวิต

- 1.1 เกษตรอินทรีย์วิถีพอเพียง หน้าบ้านน้อมอง ในบ้านน้อมอง น้ากั้น
- 1.2 โครงการฝากทุนไว้กับดิน (Sharing Bank) เป้าหมาย
  - เพื่อได้พันธุ์พืช พันธุ์สัตว์ / ทุกคนได้มีส่วนร่วมและเป็นส่วนหนึ่งของโลกหนองนาคมนครพนม
  - เครื่องมือการทำงาน หน่วยงานต่างๆ ชมรมผู้สูงอายุ โรงเรียนผู้สูงอายุ
- 1.3 การระดมทุนทรัพย์สินในพื้นที่
  - กรมปศุสัตว์ ไข่ เป็ด ไก่
  - กรมประมงจังหวัด ไข่ ปลานิล
  - สำนักงานพัฒนาที่ดิน ไข่ ปอเพื่อทำหมัก
- 1.4 การใช้ประโยชน์จากผลผลิต
  - โครงการสุขเกษม (The Happiness Exchange) "ให้อาชีพคนค่า รับอาชีพที่ศักดิ์" นำผลผลิตมาแลกเปลี่ยนของเครื่องใช้จำเป็นสำหรับผู้สูงอายุ เช่น หมอนเหล็ก ฝักบัวอาบน้ำ และเสื้อกันหนาว เป็นต้น โดยขอสนับสนุนประชาสัมพันธ์ผ่านเครือข่าย ส่ง youtube ช่อง มีอยู่
  - ใช้บริโภคในหน่วยงาน
  - เป็นของขวัญที่ระลึกให้กับแขกผู้มาบริจาคน้ำดื่มยี่ห้อต่างๆ เครื่องใช้
- 1.5 ไร่ ไร่ ไร่ อีด้วย ด้วยสมุนไพรในบ้าน

#### 2. ยกระดับคุณภาพการให้บริการยกระดับมาตรฐาน พัฒนางาน พัฒนาคน

- 2.1 ทบทวนตัวชี้วัดมาตรฐานที่กรมกำหนด (SAR)
- 2.2 พัฒนาระบบการดูแลผู้สูงอายุตามมาตรฐานกระบวนการดูแลระยะท้าย
  - พัฒนาคือภาพเจ้าหน้าที่ พี่เลี้ยง / ผู้ช่วยพยาบาล
  - วางแผนการดูแลสุขภาพล่วงหน้าเพื่อการอยู่ดี - ชาติดี สำหรับผู้สูงอายุ ศพ.นครพนม
  - ท้องพยาบาลทางสำหรับมีการดูแลระยะท้าย
- 2.3 นวัตกรรม/เทคโนโลยี การดูแลผู้สูงอายุที่ได้รับทราบสนับสนุนจาก วช. และ สวทช. ปีงบประมาณ 2565

#### 3. บ้านต้นแบบเพื่อการอยู่อาศัยของผู้สูงอายุ SMART EMS

SMART HOME SMART LIFE SMART ELDERLY

- 3.1 บ้านต้นแบบเพื่อการอยู่อาศัยของผู้สูงอายุ
- 3.2 เทคโนโลยีการดูแลผู้สูงอายุ SMART EMS ประกอบด้วย
  - ผู้สูงอายุ : Case study ที่เข้าพักอาศัยจริง จำนวน 2 ราย (เชิงแรงช่วยเหลือตัวเองได้)
  - ระบุดูแล Palliative Care และ การวางแผนดูแลสุขภาพล่วงหน้าเพื่อการอยู่ดี ชาติดี

### ผลลัพธ์

- : หน่วยงานต้นแบบด้านการดูแลผู้สูงอายุ
- : ผู้สูงอายุได้รับการคุ้มครองพิทักษ์สิทธิอย่างเสมอภาค
- : ผู้สูงอายุมีศักยภาพและเป็น Active Ageing
- : เครือข่ายมีคามเข้มแข็งและมีส่วนร่วมในการจัดสวัสดิการ

#### 4. ศูนย์สร้างสุขผู้สูงอายุ

Anti Ageing Activity

- 4.1 ศูนย์กลางกิจกรรมการพัฒนาคุณภาพชีวิตผู้สูงอายุจังหวัดนครพนม Day Center
- 4.2 ศูนย์รวมผลิตภัณฑ์จากภูมิปัญญาผู้สูงอายุจังหวัดนครพนม

### 4.

ศส.นพ. ตั้งอยู่เลขที่ 101 หมู่ 13 ถนนนครพนม - ท่าอุเทน ตำบลโนนตาล อำเภอท่าอุเทน จังหวัดนครพนม โทรศัพท์/โทรสาร 0-4205-0055-6 อีเมล wdco\_nakhonpanom@dop.mail.go.th

## “ศูนย์การเรียนรู้เพื่อการดูแลผู้สูงอายุวิถีใหม่ภาคอีสาน บ้านนครพนม” ก่อสร้าง สร้างศูนย์ เพิ่มมูลค่า ด้อยอดพัฒนา สร้างคุณค่า อย่างยั่งยืน

### ต้นน้ำ

“ก่อสร้าง สร้างศูนย์”

### 1. Project Base

บ้านต้นแบบเพื่อการอยู่อาศัยของผู้สูงอายุ SMART EMS SMART HOME SMART LIFE SMART ELDERLY

### กลางน้ำ

“เพิ่มทุนมูลค่า ค่อยอดพัฒนา”

### 2. Project Base

มาตรฐานการดำเนินงานยกระดับคุณภาพการบริการยกระดับมาตรฐานพัฒนางาน พัฒนาคน

- มาตรฐานการดูแลผู้สูงอายุ
- นวัตกรรมดูแลผู้สูงอายุ วช./สวทช.

### ปลายน้ำ

“สร้างคุณค่า อย่างยั่งยืน”

### 3. Project Base

ศูนย์สร้างสุขผู้สูงอายุ

- ศูนย์รวมกิจกรรมการพัฒนาคุณภาพชีวิตผู้สูงอายุ 4 มิติ
- ศูนย์รวบรวมผลิตภัณฑ์จากผู้สูงอายุจังหวัดนครพนม
- ศูนย์กลางภูมิปัญญา คลังของจังหวัดนครพนม

### 4.

### ศาสตร์พระราชา พัฒนาคุณภาพชีวิต “เดินตามรอยเท้าพ่อ สานต่อความยั่งยืน” สร้างความมั่นคงทางอาหาร เพื่อสร้างความมั่นคงในชีวิต

1. โครงการ โลก หนอง นา พัฒนาคุณภาพชีวิต นำไทยพันวิกฤติโควิด-19
2. โครงการเกษตรอินทรีย์วิถีพอเพียง หน้าบ้านน้อมอง ในบ้านน้อมอง น้ากั้น
3. โครงการไร่ ไร่ ไร่ อีด้วย ด้วยสมุนไพรในบ้าน
4. โครงการฝากทุนไว้กับดิน (Sharing Bank) “ฝากความดีไว้เป็นทุน ฝากทุนไว้กับดิน”
5. โครงการฝากฝังให้ถึงฝั่ง (กิจกรรมธรรมชาติบำบัด) - การดูแลรักษาแปลงผัก /เลี้ยงสัตว์
6. โครงการปันผล ปันสุข(สุข) ปันผลิตผลให้กับเจ้าของทุน
7. โครงการสุขเกษม (The Happiness Exchange) - นำผลผลิตทางการเกษตร มาแลกเปลี่ยนที่จำเป็นสำหรับผู้สูงอายุ
8. โครงการของขวัญจากแผ่นดิน ปันสุขสู่ชุมชน - นำผลผลิตส่งมอบเป็นของขวัญ ของที่ระลึกให้กับชุมชนส่วนราชการ ภาคีเครือข่าย แลกผู้มีจิตศรัทธา และ ผู้ประสบปัญหาในชุมชน

ศส.นพ. ตั้งอยู่เลขที่ 101 หมู่ 13 ถนนนครพนม - ท่าอุเทน ตำบลโนนตาล อำเภอท่าอุเทน จังหวัดนครพนม โทรศัพท์/โทรสาร 0-4205-0055-6 อีเมล wdco\_nakhonpanom@dop.mail.go.th

# ผลงานที่ได้รับรางวัล

ปีงบประมาณ 2565 ศูนย์พัฒนาการจัดสวัสดิการสังคมผู้สูงอายุจังหวัดนครพนม (ศพส.นพ.) ได้รับรางวัลชนะเลิศในการประกวดและจัดนิทรรศการทางวิชาการผลงานทางวิชาการ KM / R2R DAY 2022 R2R Routine to Research “การพัฒนางานประจำสู่งานวิจัย” ของกระทรวงการพัฒนาสังคมและความมั่นคงของมนุษย์ จัดโดยสำนักงานส่งเสริมและสนับสนุนวิชาการ 6 มีหน่วยงานในสังกัดกระทรวง พม. จำนวน 7 จังหวัด ประกอบด้วย มุกดาหาร นครพนม สกลนคร อ่างนาจเจริญ บึงกาฬ กาฬสินธุ์ อุบลราชธานี รวมจำนวน 35 หน่วยงาน โดยคณะกรรมการได้พิจารณาตัดสินให้ ศพส.นพ. ได้รับรางวัลชนะเลิศ จำนวน 2 ผลงาน ดังนี้

- ผลงาน เรื่อง ก้าว (๙) ตามรอยพระบาทน้อมนำศาสตร์มาพัฒนา
- ผลงาน เรื่อง จากปัจจัยพื้นฐาน สู่ปลายทางแห่งความสุข (สร้างสุขจนสุดปลายทาง)



# บทบาทและภารกิจ 4 ด้าน

1

ศูนย์การจัดสวัสดิการสังคมผู้สูงอายุแบบสถาบัน หมายถึง การจัดบริการสวัสดิการสังคมและคุ้มครองผู้สูงอายุแบบเต็มเวลา ให้การจัดบริการสวัสดิการสังคมและคุ้มครองผู้สูงอายุแบบบริการทางสังคม รวมทั้งการจัดบริการสวัสดิการสังคมและคุ้มครองผู้สูงอายุในกรณีฉุกเฉิน

2

- ศูนย์การจัดสวัสดิการผู้สูงอายุในชุมชน หมายถึง การส่งเสริมและสนับสนุนองค์ความรู้และกิจกรรมการพัฒนาศักยภาพผู้สูงอายุ การส่งเสริมสนับสนุนให้ชุมชนและท้องถิ่นมีส่วนร่วมในการจัดสวัสดิการสังคมสำหรับผู้สูงอายุ รวมถึงการส่งเสริมสนับสนุนให้ชุมชนและสังคมมีทัศนคติเชิงบวกกับผู้สูงอายุ

3

- ศูนย์การเรียนรู้และให้คำปรึกษาด้านผู้สูงอายุ หมายถึง การบริการและสนับสนุนการศึกษาดูงาน การฝึกอบรมภาคทฤษฎีและภาคปฏิบัติ การศึกษาวิจัย และการจัดการความรู้ด้านผู้สูงอายุ การสนับสนุนการถ่ายทอดความรู้ด้านอาชีพและภูมิปัญญาผู้สูงอายุ รวมถึงการบริการให้คำปรึกษาแนะนำผ่านช่องทางต่าง ๆ

4

- ศูนย์บริการข้อมูลด้านผู้สูงอายุ หมายถึง การจัดเก็บข้อมูลสถิติการให้บริการหรือการดำเนินงานของศูนย์พัฒนาการจัดสวัสดิการสังคมผู้สูงอายุ ในพื้นที่บริการ การจัดเก็บรวบรวมสถิติข้อมูลที่เกี่ยวข้องกับผู้สูงอายุในพื้นที่บริการ รวมถึงการรวบรวมข้อมูลทำเนียบเครือข่ายการดำเนินงานด้านผู้สูงอายุ

## พื้นที่รับผิดชอบ

ศูนย์พัฒนาการจัดสวัสดิการสังคมผู้สูงอายุจังหวัดนครพนม มีภารกิจในการคุ้มครอง พิทักษ์สิทธิ ส่งเสริมศักยภาพผู้สูงอายุ ในพื้นที่ 7 จังหวัด ได้แก่ จังหวัดนครพนม จังหวัดมุกดาหาร จังหวัดสกลนคร จังหวัดร้อยเอ็ด จังหวัดอำนาจเจริญ และจังหวัดอุบลราชธานี



# ภารกิจที่ 1

ศูนย์การจัดสวัสดิการสังคมผู้สูงอายุแบบสถาบัน การจัดบริการสวัสดิการสังคมและคุ้มครองผู้สูงอายุแบบเต็มเวลา ให้การจัดบริการสวัสดิการสังคมและคุ้มครองผู้สูงอายุแบบบริการทางสังคม การจัดบริการสวัสดิการสังคมและคุ้มครองผู้สูงอายุในกรณีฉุกเฉิน

ผู้สูงอายุเข้ารับบริการในความดูแลของศูนย์ฯ การให้บริการตลอดปีงบประมาณ พ.ศ. 2565 มีสถิติดังนี้


ผู้สูงอายุ ส่งต่อ กลับคืนสู่ครอบครัว-สังคม หญิง 1 คน ชาย 2 คน

ผู้สูงอายุ จำหน่ายสุดปลายทางของชีวิต หญิง 7 คน ชาย 8 คน

ผู้สูงอายุ ใช้บริการ ชาย 38 คน หญิง 39 คน

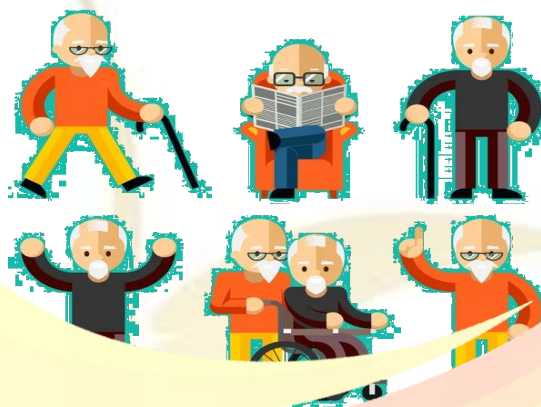
รวมจำนวน 77 คน

ผู้สูงอายุชาย	คน
อายุ 60 – 69 ปี	14
อายุ 70 – 79 ปี	13
อายุ 80 – 89 ปี	10
อายุ 90 – 99 ปี	1
อายุ 100 ปีขึ้นไป	-
รวม	38



อายุ 60 – 69 ปี	5
อายุ 70 – 79 ปี	16
อายุ 80 – 89 ปี	16
อายุ 90 – 99 ปี	2
อายุ 100 ปีขึ้นไป	-
รวม	39

ข้อมูล ณ วันที่ 30 กันยายน 2565



# การประเมินสุขภาพรายบุคคลของผู้สูงอายุใช้ บริการในสถาบัน

ศูนย์การจัดสวัสดิการสังคมผู้สูงอายุแบบสถาบัน มีผู้สูงอายุที่ประเมินสุขภาพรายบุคคล จัดกลุ่มออกเป็น 3 กลุ่ม ได้ดังนี้

กลุ่มช่วยเหลือตนเองในกิจวัตรประจำวันได้  
และช่วยเหลือผู้อื่นได้

**จำนวน 10 คน**

ชาย 4 คน หญิง 6 คน

**Group A**



กลุ่มช่วยเหลือตนเองในกิจวัตรประจำวันได้

**จำนวน 43 คน**

ชาย 20 คน หญิง 23 คน

**Group B**



กลุ่มช่วยเหลือตนเองไม่ได้  
ต้องอาศัยพึ่งพาบุคคลอื่น

**จำนวน 24 คน**

ชาย 10 คน หญิง 14 คน

**Group C**



รวมผู้สูงอายุ จำนวน 77 คน เพศชาย 38 คน เพศหญิง 39 คน

# คุณสมบัติของผู้ใช้บริการ

ศูนย์พัฒนาการจัดสวัสดิการสังคมผู้สูงอายุจังหวัดนครพนม ให้บริการตามระเบียบกรมกิจการผู้สูงอายุ ว่าด้วยการให้บริการผู้สูงอายุ พ.ศ. 2558 หมวด 1

1 อายุเกิน 60 ปี บริบูรณ์ขึ้นไปและมีสัญชาติไทย

2 ไม่เป็นผู้ต้องหากการกระทำผิดอาญา และอยู่ระหว่างการสอบสวนของพนักงานสอบสวน หรืออยู่ระหว่างการพิจารณาคดี

3 ไม่เป็นโรคติดต่อ ตามพระราชบัญญัติโรคติดต่อ พ.ศ. 2523

4 มีความสมัครใจ

5 สามารถช่วยเหลือตนเองได้ในกิจวัตรประจำวัน

6 ไม่มีอาการทางจิตที่รุนแรงหรือมีพฤติกรรมด้านลบที่ส่งผลกระทบต่อผู้อื่น

7 กรณีคนเร่ร่อน ถูกทอดทิ้ง หรือไร้ที่พึ่ง ต้องผ่านกระบวนการตามพระราชบัญญัติคุ้มครองไร้ที่พึ่ง พ.ศ. 2557 ก่อน เช่น การเยี่ยมครอบครัว/ชุมชนการหาอาชีพ ที่เหมาะสม เป็นต้น

8 ผู้สูงอายุที่มีความประสงค์เข้าอยู่ในศูนย์ต้องมีคุณสมบัติตามที่กล่าวมาข้างต้น และต้องเป็นผู้ประสบปัญหาความเดือดร้อนอย่างใดอย่างหนึ่ง

# ศูนย์การจัดสวัสดิการสังคมผู้สูงอายุในสถาบัน

ศูนย์พัฒนาการจัดสวัสดิการสังคมผู้สูงอายุจังหวัดนครพนม มีกระบวนการให้บริการแก่กลุ่มเป้าหมายที่ประสบปัญหาความเดือดร้อน ในรูปแบบสถาบัน ซึ่งเป็นกระบวนการที่สิ้นสุดจากการประเมินตามหลักการสวัสดิการสังคมและสังคมสงเคราะห์ ที่มีความจำเป็นเดือดร้อน และพิจารณาให้การช่วยเหลือในรูปแบบการอุปการะใน ศพส.

## 1. กรณีฉุกเฉิน

### 1.1) ลักษณะการติดต่อ / นำส่ง

- ติดต่อด้วยตนเอง
- ประสานนำส่งจากหน่วยงานอื่น
- พลเมืองดีนำส่ง

### 1.2) ขั้นตอนดำเนินการ

- ตรวจสอบเอกสารหลักฐานต่าง ๆ เพื่อรวบรวมข้อมูล
- สอบถามข้อมูลเบื้องต้นของผู้สูงอายุ
- ชี้แจงกฎระเบียบ การปฏิบัติตัว ให้ผู้ใช้บริการทราบ
- จัดทำบันทึกขออนุมัติรับตัวเข้าอุปการะ

### 1.3) ขั้นตอนการประสานส่งต่อ

- กรณีติดต่อครอบครัวได้ : ประสานครอบครัวเพื่อนำส่งกลับบ้าน
- กรณีติดต่อครอบครัวไม่ได้ : ประสานส่งต่อหน่วยงานในพื้นที่ที่ผู้สูงอายุมิถุมิลำเนาอยู่

เพื่อสอบข้อเท็จจริง และวางแผนให้การช่วยเหลือที่เหมาะสมต่อไป

## 2. กรณีให้บริการในรูปแบบสถาบัน การให้บริการแบบเต็มเวลา แบ่งออกเป็น 5 กระบวนการ ดังนี้

### 1) กระบวนการก่อนแรกรับ

- 1.1) ประสานตรวจสอบข้อมูลจากหน่วยงานในพื้นที่
- 1.2) เยี่ยมบ้านประเมินและเตรียมความพร้อมก่อนเข้ารับบริการ
- 1.3) เตรียมเอกสารและหลักฐานก่อนเข้ารับบริการ

**ลงพื้นที่เยี่ยมบ้านและสอบข้อเท็จจริงผู้สูงอายุที่มีความประสงค์สมัครเข้าใช้บริการ ศพส.นพ.**



**วันศุกร์ที่ 23 กันยายน 2565**

นางสาวอรุณา อินทฉาย ผู้อำนวยการศูนย์พัฒนาการจัดสวัสดิการสังคมผู้สูงอายุจังหวัดนครพนม มอบหมายให้ นางสาวสุภัทรา จำปาพันธ์ นักสังคมสงเคราะห์ และเจ้าหน้าที่ ลงพื้นที่เยี่ยมบ้านและสอบข้อเท็จจริงผู้สูงอายุ อายุ 65 ปี ซึ่งประสบปัญหาไม่มีผู้ดูแลการดูแล ณ พื้นที่ อ.มาดาม อ.ศรีสงคราม จ.นครพนม จำนวน 1 ราย หลังจากสอบแล้ว ผู้สูงอายุผู้ดูแลมีความประสงค์ขอเข้าใช้บริการศูนย์พัฒนาการจัดสวัสดิการสังคมผู้สูงอายุจังหวัดนครพนม จึงทางศูนย์ฯ จะดำเนินการตามกระบวนการก่อนการรับผู้สูงอายุเข้าใช้บริการ ณ ศพส.นพ. ต่อไป

**ลงพื้นที่เยี่ยมบ้านและสอบข้อเท็จจริงผู้สูงอายุที่มีความประสงค์สมัครเข้าใช้บริการ ศพส.นพ.**



**วันพฤหัสบดีที่ 29 กันยายน 2565**

นางสาวอรุณา อินทฉาย ผู้อำนวยการศูนย์พัฒนาการจัดสวัสดิการสังคมผู้สูงอายุจังหวัดนครพนม มอบหมายให้ นางสาวสุภัทรา จำปาพันธ์ นักสังคมสงเคราะห์ และเจ้าหน้าที่ ลงพื้นที่เยี่ยมบ้านและสอบข้อเท็จจริงผู้สูงอายุ อายุ 72 ปี ซึ่งประสบปัญหาไม่มีผู้ดูแลการดูแล ณ พื้นที่ อ.โพธิ์ทอง อ.เรณูนคร จ.นครพนม จำนวน 1 ราย หลังจากสอบแล้ว ผู้สูงอายุผู้ดูแลมีความประสงค์ขอเข้าใช้บริการศูนย์พัฒนาการจัดสวัสดิการสังคมผู้สูงอายุจังหวัดนครพนม จึงทางศูนย์ฯ จะดำเนินการตามกระบวนการก่อนการรับผู้สูงอายุเข้าในตามอุปการะของศพส.นพ. ต่อไป



2) กระบวนการแรก

- 2.1) ประเมินร่างกายเบื้องต้นและสำรวจทรัพย์สิน
- 2.2) ประเมินการทำกิจวัตรประจำวัน (ADL) และกิจวัตรประจำวันต่อเนื่อง
- 2.3) ประเมินนิเทศ (แนะนำสถานที่ / แนะนำบริการ / รับทราบกฎระเบียบ
- 2.4) จัดทำทะเบียนประวัติผู้สูงอายุ



3) กระบวนการคุ้มครอง

- 3.1) ประเมินผู้สูงอายุโดยทีมสหวิชาชีพ จากข้อมูลแบบประเมิน ADL IADL ภาวะซึมเศร้า การเห็นคุณค่าในตนเอง และค้นหาความต้องการการวางระทมชีวิต
- 3.2) จัดทำแผนการดูแลและช่วยเหลือรายบุคคล (Social Care Plan)
- 3.3) บันทึกการเข้าร่วมกิจกรรม
- 3.4) สรุปผลการติดตามการให้บริการและรับบริการ ทุก 6 เดือน
- 3.5) ประสานให้เข้าถึงสิทธิสวัสดิการสังคมรายการณ
- 3.6) ดำเนินการและจัดการรายการณ



# ศูนย์พัฒนาการจัดสวัสดิการสังคมผู้สูงอายุจังหวัดนครพนม ให้บริการและกิจกรรม แก่ผู้สูงอายุ

บริการและกิจกรรมที่จัดให้แก่ผู้สูงอายุ ประกอบด้วย บริการด้านปัจจัย 4 บริการด้านการส่งเสริมสุขภาพ บริการด้านสังคมสงเคราะห์ บริการด้านศาสนกิจ บริการด้านนันทนาการ และจัดการศพให้ตามประเพณี เป็นต้น โดยครอบคลุม 4 มิติ (มิติสุขภาพ มิติสังคม มิติเศรษฐกิจ และมิติสภาพแวดล้อม) บนพื้นฐานแนวคิดเรื่องสิทธิมนุษยชน การเคารพและเห็นคุณค่าในความเป็นมนุษย์ที่เท่าเทียมกัน และบุคลากรให้บริการด้วยใจบนพื้นฐานคุณธรรมจริยธรรมของวิชาชีพ

### กายบริหารประกอบเพลง

วันพุธที่ 20 กรกฎาคม 2565

นางสาวอรุณา สีนพชา ผู้อำนวยการศูนย์พัฒนาการจัดสวัสดิการสังคมผู้สูงอายุจังหวัดนครพนม มอบหมายให้ คุณนงนิตย์ สีนพชา สวัสดิการ จัดกิจกรรมเสริมสร้างสุขภาพให้แก่ผู้สูงอายุ เป็นประจำทุกวัน โดยตั้งเป้าหมายที่จะให้ ผู้สูงอายุทุกคนมีส่วนร่วมอย่างมีความสุข เพื่อเพิ่มพูนความรู้และทักษะในการใช้ชีวิตประจำวันได้อย่างมีความสุข โดยมุ่งเน้นการพัฒนาจิตใจและร่างกายของผู้สูงอายุให้แข็งแรงและมีความสุข

ศูนย์พัฒนาการจัดสวัสดิการสังคมผู้สูงอายุจังหวัดนครพนม (ศพ.น.น.)  
ที่ตั้ง: หมู่ที่ 101 หมู่ 13 ถนนเทศบาลนครนครพนม อำเภอเมือง จังหวัดนครพนม ๕๘000  
☎ ๐-4205-0055-๖ ☎ ๐-4205-0056-๖ ✉ info@nakhonphanomshelter.com

### กิจกรรมถวายเทียนพรรษา ประจำปี พ.ศ. 2565

วันจันทร์ที่ 11 กรกฎาคม 2565

นางสาวอรุณา สีนพชา ผู้อำนวยการศูนย์พัฒนาการจัดสวัสดิการสังคมผู้สูงอายุจังหวัดนครพนม มอบหมายให้ คุณนงนิตย์ สีนพชา สวัสดิการ จัดกิจกรรมถวายเทียนพรรษาให้แก่พระภิกษุสงฆ์ที่ปฏิบัติหน้าที่วัดในเขตเทศบาลนครพนม และพระภิกษุสงฆ์ที่ปฏิบัติหน้าที่วัดในเขตเทศบาลนครพนม จังหวัดนครพนม จำนวน 5,000 เทียนพรรษา โดยมีการจัดพิธีถวายเทียนพรรษาขึ้นในวันที่ 11 กรกฎาคม 2565 (COVID-19) ณ อาคาร ๑ ศูนย์พัฒนาการจัดสวัสดิการสังคมผู้สูงอายุจังหวัดนครพนม

ศูนย์พัฒนาการจัดสวัสดิการสังคมผู้สูงอายุจังหวัดนครพนม (ศพ.น.น.)  
ที่ตั้ง: หมู่ที่ 101 หมู่ 13 ถนนเทศบาลนครนครพนม อำเภอเมือง จังหวัดนครพนม ๕๘000  
☎ ๐-4205-0055-๖ ☎ ๐-4205-0056-๖ ✉ info@nakhonphanomshelter.com

### จัดการศพผู้สูงอายุตามประเพณี

ศูนย์พัฒนาการจัดสวัสดิการสังคมผู้สูงอายุจังหวัดนครพนม (ศพ.น.น.) จัดพิธีฌาปนกิจศพผู้สูงอายุ จำนวน 2 ราย ได้แก่ คุณนางมาลัย (อายุ 81 ปี) เสียชีวิตเมื่อวันที่ 9 ธ.ค. 2565 และ คุณนายศรี (อายุ 76 ปี) เสียชีวิตเมื่อวันที่ 9 ธ.ค. 2565 โดย นางอรุณา สีนพชา ผู้อำนวยการ ศพ.น.น. นำเจ้าหน้าที่ ศพ.น.น. พร้อมญาติผู้สูงอายุผู้สูงอายุ 2 ราย ในวันที่ 9 ธ.ค. 2565 เวลา 12.00 น. ณ วัดท่ากุดศรี นครพนม จ.นครพนม

ศูนย์พัฒนาการจัดสวัสดิการสังคมผู้สูงอายุจังหวัดนครพนม (ศพ.น.น.)  
ที่ตั้ง: หมู่ที่ 101 หมู่ 13 ถนนเทศบาลนครนครพนม อำเภอเมือง จังหวัดนครพนม ๕๘000  
☎ ๐-4205-0055-๖ ☎ ๐-4205-0056-๖ ✉ info@nakhonphanomshelter.com

### “สมุนไพรรไทย เพื่อสุขภาพผู้สูงวัย”

วันศุกร์ที่ 6 พฤษภาคม 2565

นางสาวอรุณา สีนพชา ผู้อำนวยการศูนย์พัฒนาการจัดสวัสดิการสังคมผู้สูงอายุจังหวัดนครพนม มอบหมายให้ คุณนงนิตย์ สีนพชา สวัสดิการ จัดกิจกรรมส่งเสริมสุขภาพให้แก่ผู้สูงอายุ โดยมีการจัดเตรียมเครื่องดื่มสมุนไพรไทยเพื่อสุขภาพให้แก่ผู้สูงอายุเป็นประจำทุกวัน เพื่อส่งเสริมสุขภาพและเพิ่มพูนความรู้และทักษะในการใช้ชีวิตประจำวันได้อย่างมีความสุข

ศูนย์พัฒนาการจัดสวัสดิการสังคมผู้สูงอายุจังหวัดนครพนม (ศพ.น.น.)  
ที่ตั้ง: หมู่ที่ 101 หมู่ 13 ถนนเทศบาลนครนครพนม อำเภอเมือง จังหวัดนครพนม ๕๘000  
☎ ๐-4205-0055-๖ ☎ ๐-4205-0056-๖ ✉ info@nakhonphanomshelter.com

### “สมุนไพรรไทย เพื่อสุขภาพผู้สูงวัย”

วันพฤหัสบดีที่ 26 พฤษภาคม 2565

นางสาวอรุณา สีนพชา ผู้อำนวยการศูนย์พัฒนาการจัดสวัสดิการสังคมผู้สูงอายุจังหวัดนครพนม มอบหมายให้ คุณนงนิตย์ สีนพชา สวัสดิการ จัดกิจกรรมส่งเสริมสุขภาพให้แก่ผู้สูงอายุ โดยมีการจัดเตรียมเครื่องดื่มสมุนไพรไทยเพื่อสุขภาพให้แก่ผู้สูงอายุเป็นประจำทุกวัน เพื่อส่งเสริมสุขภาพและเพิ่มพูนความรู้และทักษะในการใช้ชีวิตประจำวันได้อย่างมีความสุข

ศูนย์พัฒนาการจัดสวัสดิการสังคมผู้สูงอายุจังหวัดนครพนม (ศพ.น.น.)  
ที่ตั้ง: หมู่ที่ 101 หมู่ 13 ถนนเทศบาลนครนครพนม อำเภอเมือง จังหวัดนครพนม ๕๘000  
☎ ๐-4205-0055-๖ ☎ ๐-4205-0056-๖ ✉ info@nakhonphanomshelter.com

### กิจกรรมส่งเสริมพระพุทธศาสนา เนื่องในวันวิสาขบูชา ประจำปี พ.ศ. 2565

ศูนย์พัฒนาการจัดสวัสดิการสังคมผู้สูงอายุจังหวัดนครพนม จัดกิจกรรมส่งเสริมพระพุทธศาสนา เนื่องในวันวิสาขบูชา ประจำปี พ.ศ. 2565 โดยมีคุณนงนิตย์ สีนพชา ผู้อำนวยการศูนย์พัฒนาการจัดสวัสดิการสังคมผู้สูงอายุจังหวัดนครพนม เป็นประธานในพิธี โดยมีพระภิกษุสงฆ์ จำนวน 3 รูป และคุณนงนิตย์ สีนพชา เป็นพิธีกร ในวันที่ 13 ธ.ค. 2565 ณ ศูนย์พัฒนาการจัดสวัสดิการสังคมผู้สูงอายุจังหวัดนครพนม

ศูนย์พัฒนาการจัดสวัสดิการสังคมผู้สูงอายุจังหวัดนครพนม (ศพ.น.น.)  
ที่ตั้ง: หมู่ที่ 101 หมู่ 13 ถนนเทศบาลนครนครพนม อำเภอเมือง จังหวัดนครพนม ๕๘000  
☎ ๐-4205-0055-๖ ☎ ๐-4205-0056-๖ ✉ info@nakhonphanomshelter.com

4) กระบวนการส่งต่อสู่ครอบครัวและชุมชน

- 4.1) ประเมินและเตรียมความพร้อมครอบครัว และชุมชน
- 4.2) ประเมินและเตรียมความพร้อมผู้สูงอายุก่อนกลับสู่ครอบครัวและชุมชน
- 4.3) ติดตามผลรายกรณี



5) กระบวนการระยะท้าย

- 5.1) ประสานงานและติดต่อญาติ
- 5.2) จัดการทรัพย์สินของผู้สูงอายุ
- 5.3) จัดการศพตามประเพณี

จากขั้นตอนการดำเนินการตามกระบวนการที่  
กรมกิจการผู้สูงอายุ กำหนด ศพ.สนพ. ได้พัฒนารูปแบบบริการใหม่  
จำนวน 1 กระบวนงาน คือ กระบวนการระยะท้ายใหม่  
โดยดำเนินการ ดังนี้

ปี 2563

ระยะที่ 1 นำความรู้ที่ได้รับการอบรมและหนังสือแสดงเจตนาารมณการดูแลสุขภาพระยะสุดท้ายจาก  
กรมกิจการผู้สูงอายุ มาให้บริการแก่ผู้สูงอายุ แต่ยังไม่ครอบคลุม เนื่องจากเจ้าหน้าที่และผู้สูงอายุศพ.นครพนม ยังมี  
ทัศนคติเชิงลบในการสื่อสารเรื่องความตาย ทำให้ไม่สามารถขับเคลื่อนงานดูแลสุขภาพระยะสุดท้ายของชีวิตผู้สูงอายุ  
ได้สำเร็จ และพบปัญหาผู้สูงอายุตายโดยไม่ห้ล้บจากความค้ำใจ และตายอย่างทรมานจากการยื้อชีวิตทางการแพทย์  
และผู้สูงอายุทุกคนล้วนอยาก “ตายดี”

ปี 2564

ระยะที่ 2 ปรับวิธีการทำงานใหม่ โดยออกแบบโครงการ จากข้อมูลการทำงาน  
ที่ผ่านมา ทบทวนประเด็นการส่งเสริมการอยู่ดี - ตายดีในผู้สูงอายุ การเตรียมความพร้อม  
ในเรื่องการตายดีในผู้สูงอายุ และวิเคราะห์จุดอ่อน - จุดแข็ง เพื่อประเมินศักยภาพ  
ของหน่วยงาน และวางแผนการขับเคลื่อนงานอย่างมีประสิทธิภาพ ภายใต้ข้อโครงการ  
“สร้างสุขจนสุดปลายทาง”



ระยะที่ 3 นำกลยุทธ์ “การระเบิดจากข้างใน” มาพัฒนาศักยภาพบุคลากรและสร้างความตระหนักร่วมกัน โดยปรับ Mindset ของทีม ให้มองเป้าหมายงานทางเดียวกัน และเติมอาวุธทางความรู้ รวมทั้งเสริมทักษะที่สำคัญจำเป็น เช่น ทักษะการฟังด้วยหัวใจ ทักษะการสื่อสาร และทักษะในดูแลสุขภาวะระยะสุดท้ายของชีวิต เป็นต้น

ระยะที่ 4 พัฒนางานภายใต้แนวคิดสิทธิมนุษยชน และแนวคิดเรื่องการดูแลแบบประคับประคองและระยะท้าย โดยนำเครื่องมือมาใช้ค้นหาความต้องการในการดูแลสุขภาวะระยะสุดท้าย เช่น เกมไพ่ชีวิต และการ์ดแชร์กัน เพื่อนำมาวางแผนดูแลสุขภาวะระยะสุดท้ายของชีวิตล่วงหน้า (Social Care Plan) ในการตอบสนองความต้องการของผู้สูงอายุที่ปรารถนาทำก่อนตาย และออกแบบบริการที่ส่งเสริมสิทธิ เช่น การออกแบบภาพถ่ายสุดท้ายของผู้สูงอายุที่ใช้ในงานศพ โดยผู้สูงอายุจะเป็นผู้เลือกภาพถ่ายสุดท้ายของตน ด้วยตนเอง และเจ้าหน้าที่ศพ.นพ.เป็นผู้ถ่ายภาพให้ ภายใต้ชื่อกิจกรรม “ของขวัญชิ้นสุดท้ายในวันจากลา” และการทำหนังสือแสดงเจตนาารมณการดูแลสุขภาวะระยะสุดท้ายของชีวิต(สมุดเบาใจ) เพื่อสื่อสารแทนตนเองในวันที่ป่วยหนักไม่สามารถสื่อสารได้ เป็นต้น และสร้างทีม “สับเหərb้านผู้สูงอายุนครพนม” ซึ่งเป็นบทบาทหน้าที่พิเศษของเจ้าหน้าที่ศพ.นพ. ในการจัดการศพและเผาศพผู้สูงอายุที่บริการด้วยหัวใจตามความปรารถนาสุดท้ายของผู้สูงอายุ และช่วยลดค่าใช้จ่ายของวัดและหน่วยงาน



ปี 2565 - ปัจจุบัน

ระยะที่ 5 สร้าง “ชุมชนกรณบ้านผู้สูงอายุครบพม” โดยการสื่อสารเรื่องราวดี ๆ จากการทำงานผ่านช่องทาง Social Media และการสร้างคอนเทนต์ (Content) ให้น่าสนใจ เพื่อสร้างเครือข่ายภาครัฐ ภาคเอกชน และภาคประชาสังคม เข้ามาหนุนเสริมและสนับสนุนการขับเคลื่อนโครงการบนพื้นฐานของความกรุณา และสร้างภาพลักษณ์ใหม่คือเปลี่ยนจาก “การสงเคราะห์เพราะความน่าสงสารและอนาถา” เป็น “การสนับสนุน” เพื่อการอยู่ดี - ตายดี ภายใต้แนวคิด “ให้อย่างมีคุณค่า และรับอย่างมีศักดิ์ศรี”



ระยะที่ 6 การเป็นต้นแบบและขยายผลงานสู่ชุมชน และดึงภาคส่วนทางสังคมมาร่วมดำเนินการ โดยเฉพาะอย่างยิ่งในกลุ่มเปราะบางที่มีผู้สูงอายุอยู่ในครอบครัว ให้เข้าถึงเรื่องอยู่ดี - ตายดี จากความร่วมมือของเครือข่ายในพื้นที่ เพื่อการร่วมดูแลซึ่งกันและกัน รวมทั้งเป็นส่วนหนึ่งในการผลักดันในเชิงนโยบายระดับชาติ



# กิจกรรมโครงการ “โคก หนอง นา โมเดล” เพื่อสนับสนุนให้บุคลากร และเครือข่ายมีส่วนร่วม รักษาต้นไม้ ฝากทุนไว้กับดิน Green Bank

ศูนย์พัฒนาการจัดสวัสดิการสังคมผู้สูงอายุจังหวัดนครพนม น้อมนำปรัชญาเศรษฐกิจพอเพียงที่พระบาทสมเด็จพระบรมชนกาธิเบศรมหาภูมิพลอดุลยเดชมหาราช บรมนาถบพิตร รัชกาลที่ 9 พระราชทานเป็นแนวทางในการดำเนินชีวิต ให้มีความพอเพียง พึ่งตนเองได้ โดยใช้ทุนในพื้นที่ “ภูมิสังคม” มาพัฒนา ซึ่งประชากรในพื้นที่จังหวัดนครพนมและจังหวัดภาคอีสานมีวัฒนธรรม วิถีชีวิตที่ใกล้เคียงกัน ประชากรส่วนใหญ่มีอาชีพเกษตรกรรม จึงสามารถประยุกต์ใช้แนวทางเศรษฐกิจพอเพียง ภายใต้รูปแบบโคก หนอง นา โมเดล มาปรับใช้ในการยกระดับพัฒนาคุณภาพชีวิตของผู้สูงอายุและประชาชนทั่วไป ตามแนวคิด “สร้างความมั่นคงทางอาหาร เพื่อสร้างความมั่นคงในชีวิตอย่างมีส่วนร่วม” ซึ่งกำหนดจัดกิจกรรม “พุทธพัฒนา” ให้บุคลากรพร้อมนำคุณตา-คุณยายที่แข็งแรงเข้าร่วมกิจกรรม เพื่อให้คุณตา-คุณยายได้ผ่อนคลาย ได้ออกกำลังกาย ได้ใช้ศักยภาพของตนเอง เช่น กิจกรรมการปลูกผัก ปลูกสมุนไพร การเก็บผลผลิต เป็นต้น และพัฒนาเครือข่าย ให้เกิดภาคีเครือข่ายการพัฒนา ร่วมสนับสนุน ส่งเสริมการขับเคลื่อนกิจกรรม ในหลายหลายรูปแบบ ดังนี้ 1) กิจกรรมฝากทุนไว้กับดิน Sharing Bank 2) กิจกรรมลาโรคีด้วย ด้วยสมุนไพรในบ้าน 3) กิจกรรมสุขแลกสุข (The Happiness Exchange) 4) กิจกรรมของขวัญจากแผ่นดิน ปันสุขสู่ชุมชน



# ภารกิจที่ 2

ศูนย์การจัดสวัสดิการผู้สูงอายุในชุมชน หมายถึง การส่งเสริมและสนับสนุนองค์ความรู้และกิจกรรม การพัฒนาศักยภาพผู้สูงอายุ การส่งเสริมสนับสนุนให้ชุมชนและท้องถิ่นมีส่วนร่วมในการจัดสวัสดิการสังคม สำหรับผู้สูงอายุ รวมถึงการส่งเสริมสนับสนุนให้ชุมชนและสังคมมีทัศนคติเชิงบวกกับผู้สูงอายุ



## โครงการคุ้มครองและพิทักษ์สิทธิผู้สูงอายุ

ขับเคลื่อนกิจกรรมโครงการคุ้มครองและพิทักษ์สิทธิผู้สูงอายุ เพื่อส่งเสริมให้พื้นที่มีกลไกการดูแล คุ้มครองและพิทักษ์สิทธิผู้สูงอายุ ซึ่งดำเนินในพื้นที่ศูนย์พัฒนาคุณภาพชีวิตและส่งเสริมอาชีพผู้สูงอายุ (ศพอส.) เพื่อส่งเสริมให้ผู้สูงอายุได้แสดงศักยภาพ สร้างความสัมพันธ์ระหว่างผู้สูงอายุกับบุคคลวัยอื่นในชุมชน เป็นการ สร้างความสุข อีกทั้งยังสนับสนุนให้ผู้สูงอายุร่วมเป็นพลังขับเคลื่อนสังคม กลุ่มเป้าหมายเข้าร่วมจำนวน 70 คน จำนวน 3 พื้นที่ ได้แก่

### 1. พื้นที่เทศบาลตำบลท่าอุเทน อำเภอท่าอุเทน จังหวัดนครพนม



### 2. พื้นที่องค์การบริหารส่วนตำบลขามเต่า อำเภอเมือง จังหวัดนครพนม



### 3. พื้นที่องค์การบริหารส่วนตำบลหนองย่างซัน อำเภอเรณูนคร จังหวัดนครพนม



## โครงการเสริมสร้างกลไกการพัฒนาผู้สูงอายุในชุมชน

การขับเคลื่อนการดำเนินงานให้มีความต่อเนื่องและเกิดประโยชน์สูงสุดแก่ผู้สูงอายุ ด้านการส่งเสริมและพัฒนาศักยภาพ ศพอส.ให้มีความเข้มแข็ง สามารถเป็นกลไกการพัฒนาคุณภาพชีวิตผู้สูงอายุได้เข้าร่วมกิจกรรมและได้รับการพัฒนาศักยภาพในทุกด้านอย่างครบทุกมิติ และเป็นพื้นที่บูรณาการงานด้านผู้สูงอายุอย่างครบวงจร รวมถึงคนทุกวัย เพื่อให้ผู้สูงอายุและคนทุกวัยมีคุณภาพชีวิตที่ดีและอยู่ในชุมชนได้อย่างมีคุณค่าและมีความสุข โดยขับเคลื่อนขยายผลจัดตั้ง ศพอส. จำนวน 8 แห่ง พร้อมจัดกิจกรรมส่งเสริมกิจกรรมพัฒนาศักยภาพและส่งเสริมอาชีพผู้สูงอายุจำนวน 7 พื้นที่ กลุ่มเป้าหมายเข้าร่วมกิจกรรม จำนวน 490 คน

### 1. โครงการสืบสานภูมิปัญญาท้องถิ่น ตำบลหนองย่างชั้น อำเภอรณนคร จังหวัดนครพนม





2. กิจกรรม “นักรสานพลังชุมชน สานพลังครอบครัว เพื่อผู้สูงอายุในบ้าน” เทศบาลบ้านแพ้ว อำเภอบ้านแพ้ว จังหวัดนครพนม



3. กิจกรรม “นักรสานพลังชุมชน เสริมสร้างอาชีพด้วยภูมิปัญญา” เทศบาลตำบลเรณูนคร อำเภอเรณูนคร จังหวัดนครพนม



4. กิจกรรม “นักรสานพลังชุมชน เสริมสร้างอาชีพด้วยภูมิปัญญา” เทศบาลท่าอุเทน อำเภอท่าอุเทน จังหวัดนครพนม



5. กิจกรรม “นักรสานพลังชุมชน เสริมสร้างอาชีพด้วยภูมิปัญญา” เทศบาลตำบลเงินพระบาท อำเภอท่าอุเทน จังหวัดนครพนม



6. กิจกรรม “นักรสานพลังชุมชน สร้างสุขภาพดีด้วยวิถีสมุนไพร” ตำบลอู่เม่น อำเภอหาดุพนม จังหวัดนครพนม



7. กิจกรรม “นักรสานพลังชุมชน สานพลังสูงวัย มัดหมี่ผูกวัย มัดใจผูกพัน” ตำบลนาขาม อำเภอเรณูนคร จังหวัดนครพนม



# การพัฒนาศักยภาพเครือข่าย ส่งเสริมความเข้มแข็งเครือข่าย ด้านผู้สูงอายุ

จัดกิจกรรมขับเคลื่อนความเข้มแข็งเครือข่ายด้านผู้สูงอายุ เพื่อส่งเสริมการมีส่วนร่วมทางด้านสังคมของผู้สูงอายุ โดยเสริมสร้างความเข้มแข็งในการทำงานร่วมกันเพื่อพัฒนาศักยภาพและส่งเสริมคุณภาพชีวิตของผู้สูงอายุ ในพื้นที่ 7 จังหวัด ได้แก่ จังหวัดนครพนม จังหวัดสกลนคร จังหวัดมุกดาหาร จังหวัดยโสธร จังหวัดอำนาจเจริญ จังหวัดร้อยเอ็ด และจังหวัดอุบลราชธานี กลุ่มเป้าหมาย จำนวน 60 คน



ศูนย์พัฒนาการจัดสวัสดิการสังคมผู้สูงอายุจังหวัดนครพนม (ศพส.นพ.) มีการจัดประชุมหารือกับภาคีเครือข่าย ในชุมชนอย่างน้อยปีละ 1 เรื่อง อยู่สม่ำเสมอ โดยในปี 2565 จะประชุมในเรื่องการขับเคลื่อนและจัดตั้งศูนย์พัฒนาคุณภาพชีวิตและส่งเสริมอาชีพผู้สูงอายุ (ศพอส.) การขับเคลื่อนงานอาสาสมัครพัฒนาสังคมและความมั่นคงของมนุษย์ (อพม.) และการจัดตั้งศูนย์ช่วยเหลือสังคมตำบล เป็นต้น และมีการบูรณาการการทำงานร่วมกับภาคีเครือข่ายงานด้านผู้สูงอายุทั้งหน่วยงานภาครัฐ ภาคเอกชน และภาคประชาสังคม ในการร่วมขับเคลื่อนการดำเนินงานด้านผู้สูงอายุ ทั้งการคุ้มครองสิทธิและจัดสวัสดิการให้แก่ผู้สูงอายุที่อยู่ในอุปการะ การส่งเสริมสิทธิสวัสดิการและการพัฒนาศักยภาพผู้สูงอายุ ในชุมชน และการเสริมพลังหน่วยงานภาคีเครือข่าย เป็นต้น

นอกจากนี้ในการดำเนินงาน ยังมีภาคีเครือข่ายในชุมชนร่วมเป็นคณะกรรมการบริหารองค์กร และ ศพส.นพ. ก็ร่วมเป็นคณะกรรมการของเครือข่ายในชุมชนด้วยเช่นกัน เช่น คณะกรรมการศูนย์พัฒนาคุณภาพชีวิตผู้สูงอายุจังหวัดนครพนม และคณะกรรมการชมรมคลังสมองผู้สูงอายุจังหวัดนครพนม เป็นต้น รวมทั้งมีการส่งเสริมกิจกรรมอาสาสมัคร และจิตอาสาเข้าร่วมในการให้บริการ ทั้งอาสาสมัคร /จิตอาสาที่เป็นผู้สูงอายุ เด็กและเยาวชน และการทำจิตอาสา

ของหน่วยงานองค์กรต่าง ๆ โดยมีช่องทางให้ประชาชนเข้ามามีส่วนร่วม ในการให้บริการ จากการประชาสัมพันธ์ผ่านช่องทาง Social Media ต่าง ๆ เช่น YouTube Facebook และLine เป็นต้น และมีกิจกรรมร่วมกับประชาคมในพื้นที่ทั้งกิจกรรมโครงการเนื่องในโอกาสพิเศษ และกิจกรรมทางสังคม ต่าง ๆ เช่น โครงการสร้างบ้านให้ ผู้ยากไร้ เถลิมพระเกียรติ สมเด็จพระนางเจ้าสิริกิติ์พระบรมราชินีนาถ พระบรมราชชนนีพันปีหลวง เนื่องในโอกาสมหามงคลเฉลิมพระชนมพรรษา 90 พรรษา 12 สิงหาคม 2565 และกิจกรรม

พัฒนาศักยภาพผู้สูงอายุผ่านโครงการต่าง ๆ เป็นต้น

## โครงการปรับสภาพแวดล้อมและสิ่งอำนวยความสะดวกของผู้สูงอายุให้เหมาะสมและปลอดภัย

จัดโครงการปรับสภาพแวดล้อมและสิ่งอำนวยความสะดวกของผู้สูงอายุให้เหมาะสมและปลอดภัย โดยดำเนินการปรับปรุงซ่อมแซมที่อยู่อาศัยของผู้สูงอายุให้เหมาะสมและปลอดภัย เพื่อป้องกันและลดการเกิดอุบัติเหตุ ความบาดเจ็บ หรือเสียชีวิตจากการพลัดตก หกล้มภายในที่อยู่อาศัยของผู้สูงอายุ โดยดำเนินการปรับปรุง ซ่อมแซมที่อยู่อาศัยของผู้สูงอายุให้เหมาะสมต่อการดำรงชีวิตในสภาพแวดล้อมที่เหมาะสม ปลอดภัย



พื้นที่ดำเนินการจังหวัดนครพนม  
ปีงบประมาณ 2565 จำนวน 2,425,000 บาท  
จำนวน 108 หลัง ผู้สูงอายุ 324 คน

อ.ธาตุพนม จำนวน 9 หลัง

อ.เมือง จำนวน 17 หลัง

อ.นาแก จำนวน 11 หลัง

อ.เรณูนคร จำนวน 9 หลัง

อ.ท่าอุเทน จำนวน 13 หลัง

อ.วังยาง จำนวน 8 หลัง

อ.นาหว้า จำนวน 11 หลัง

อ.นาทม จำนวน 5 หลัง

อ.ศรีสงคราม จำนวน 13 หลัง

อ.บ้านแพง จำนวน 3 หลัง

อ.ปลาปาก จำนวน 7 หลัง



## การดำเนินการ โครงการปรับสภาพแวดล้อมและสิ่งอำนวยความสะดวกของผู้สูงอายุให้เหมาะสมและปลอดภัย พื้นที่ดำเนินการ ในพื้นที่ 11 อำเภอ จังหวัดนครพนม จำนวน 108 หลัง



### โครงการเสริมสร้างชุมชนที่เป็นมิตรกับผู้สูงอายุ Universal Design

จัดทำโครงการเสริมสร้างชุมชนที่เป็นมิตรกับผู้สูงอายุ เพื่อเป็นพื้นที่สาธารณะหรือสถานที่ที่ผู้สูงอายุทำกิจกรรม  
ได้ใช้ประโยชน์ร่วมกัน ตามหลัก Universal Design ดำเนินการ 1 พื้นที่

- สถานที่ : วัดประชาสามัคคี (พระธาตุโพนสวรรค์) “ปรับปรุงห้องน้ำคนพิการ ผู้สูงอายุ คนดั่งท้อง”  
ตำบลโพนสวรรค์ อำเภอโพนสวรรค์ จังหวัดนครพนม



## กิจกรรมโครงการพัฒนาศักยภาพและส่งเสริมการเรียนรู้ผู้สูงอายุในชุมชน

จัดกิจกรรมส่งเสริมการพัฒนาตนเอง พัฒนาทักษะความรู้ที่เหมาะสม และการเรียนรู้ตลอดชีวิตของผู้สูงอายุ ครอบคลุมทั้ง 4 มิติ สุขภาพ สัง เศรษฐกิจ สภาพแวดล้อม รวมถึงเทคโนโลยีนวัตกรรม ส่งผลให้เกิดการช่วยเหลือเกื้อกูลดูแลพึ่งพากันในภาวะยากลำบากมากขึ้น โรงเรียนผู้สูงอายุเป็นพื้นที่สำคัญช่วยให้ผู้สูงอายุมีคุณค่า และมีสุขภาพแข็งแรงห่างไกลโรค และมีชีวิตที่ยืนยาวมากขึ้น และยังให้ผู้สูงอายุสามารถปรับตัวและดำเนินชีวิตได้อย่างเหมาะสมในสภาพสังคมที่เปลี่ยนแปลงไป โดยดำเนินการในพื้นที่โรงเรียนผู้สูงอายุนครพนม จำนวน 7 รุ่น มีผู้เข้าร่วมกิจกรรมจำนวน 340 คน

### ผอ.ศพส.นพ. เป็นวิทยากรบรรยาย ในหัวข้อ “การเตรียมพร้อมผู้สูงอายุ กับวาระสุดท้ายของชีวิต” ในโครงการอบรมเชิงปฏิบัติการพัฒนาศักยภาพและส่งเสริมการเรียนรู้ผู้สูงอายุ



## โครงการสงเคราะห์ช่วยเหลือผู้สูงอายุในภาวะยากลำบาก

### ลงพื้นที่

ให้ความช่วยเหลือผู้สูงอายุในชุมชนร่วมกับ ทีม One Home Nakhonpanom ภายใต้โครงการจังหวัดเคลื่อนที่ "หน่วยบำบัดทุกข์ บำรุงสุข สร้างรอยยิ้มให้ประชาชนจังหวัดนครพนม" ออกให้บริการประชาชน ร่วมกับหน่วยงานส่วนราชการ เช่น เหล่ากาชาดจังหวัดนครพนม สำนักงานสาธารณสุขจังหวัดนครพนม สำนักงานเกษตรและสหกรณ์จังหวัดนครพนม สำนักงานพัฒนาชุมชนจังหวัดนครพนม กรมประมง และอีกหลายหน่วยงานเข้าร่วม ซึ่งโครงการจังหวัดเคลื่อนที่ เป็นโครงการที่แต่ละจังหวัดจัดขึ้นทุกเดือน เพื่อนำส่วนราชการออกให้บริการประชาชนในด้านต่าง ๆ รับทราบปัญหาอื่นในพื้นที่ เพื่อให้ความช่วยเหลือประชาชนได้ทันทั่วถึง และตอบสนองความต้องการของประชาชนได้ถูกต้อง โดยศูนย์พัฒนาการจัดสวัสดิการสังคมผู้สูงอายุจังหวัดนครพนม ออกให้บริการสงเคราะห์ช่วยเหลือผู้สูงอายุในภาวะยากลำบาก ประจำปีงบประมาณ พ.ศ. 2565 จำนวน 80 ราย ในพื้นที่ 10 อำเภอ จังหวัดนครพนม





# ภารกิจที่ 3

ศูนย์การเรียนรู้และให้คำปรึกษาด้านผู้สูงอายุ หมายถึง การบริการและสนับสนุนการศึกษาดูงาน การฝึกอบรมภาคทฤษฎีและภาคปฏิบัติ การศึกษาวิจัย และการจัดการความรู้ด้านผู้สูงอายุ การสนับสนุนการถ่ายทอดความรู้ด้านอาชีพและภูมิปัญญาผู้สูงอายุ รวมถึงการบริการให้คำปรึกษาแนะนำผ่านช่องทางต่าง ๆ



## ให้คำปรึกษาแนะนำ แก่ผู้สูงอายุ

# ภารกิจที่ 4

ศูนย์บริการข้อมูลด้านผู้สูงอายุ หมายถึง การจัดเก็บข้อมูลสถิติการให้บริการหรือการดำเนินงานของ ศูนย์พัฒนาการจัดสวัสดิการสังคมผู้สูงอายุ ในพื้นที่บริการ การจัดเก็บรวบรวมสถิติข้อมูลที่เกี่ยวข้องกับผู้สูงอายุ ในพื้นที่บริการ รวมถึงการรวบรวมข้อมูลทำเนียบเครือข่ายการดำเนินงานด้านผู้สูงอายุ

## Data Center: รวบรวมและเผยแพร่ข้อมูลสารสนเทศด้านผู้สูงอายุ

สถานการณ์ผู้สูงอายุในพื้นที่ 7 จังหวัดภาคตะวันออกเฉียงเหนือตอนบน ที่อยู่ในเขตรับผิดชอบ ได้แก่ จังหวัดนครพนม จังหวัดมุกดาหาร จังหวัดยโสธร จังหวัดสกลนคร จังหวัดร้อยเอ็ด จังหวัดอำนาจเจริญ และจังหวัดอุบลราชธานี



### ศูนย์พัฒนาการจัดสวัสดิการสังคมผู้สูงอายุจังหวัดนครพนม

กรมกิจการผู้สูงอายุ กระทรวงการพัฒนาสังคมและความมั่นคงของมนุษย์

พื้นที่รับผิดชอบ 7 จังหวัด ของ ศพส.นครพนม

1. จังหวัดนครพนม

5. จังหวัดร้อยเอ็ด

2. จังหวัดมุกดาหาร

6. จังหวัดสกลนคร

3. จังหวัดยโสธร

7. จังหวัดอุบลราชธานี

4. จังหวัดอำนาจเจริญ

และรับผิดชอบการประสานส่งต่อ จำนวน 13 จังหวัด ภาคตะวันออกเฉียงเหนือตอนบน ได้แก่

นครพนม, สกลนคร, มุกดาหาร, ยโสธร, ร้อยเอ็ด, อำนาจเจริญ, ขอนแก่น, เลย, หนองบัวลำภู, กาฬสินธุ์, หนองคาย, บึงกาฬ และ อุดรธานี

สถิติประชากรรวมและสถิติผู้สูงอายุ 7 จังหวัดภาคตะวันออกเฉียงเหนือ (ในพื้นที่เขตรับผิดชอบ 7 จังหวัด)

จังหวัด	จำนวนประชากรทั้งหมด	จำนวนประชากรผู้สูงอายุ 60 ปี ขึ้นไป	ร้อยละ (%)
1. นครพนม	717,201	109,267	15.24%
2. มุกดาหาร	350,911	52,762	15.04%
3. ยโสธร	534,500	94,773	17.73%
4. ร้อยเอ็ด	1,298,640	232,631	17.91%
5. สกลนคร	1,146,936	171,951	14.99%
6. อำนาจเจริญ	376,195	62,478	16.61%
7. อุบลราชธานี	1,866,697	289,058	15.48%
รวม	6,291,080	1,012,920	

หมายเหตุ :: ข้อมูลจาก กรมการปกครอง กระทรวงมหาดไทย จัดทำโดยกรมกิจการผู้สูงอายุ :: ข้อมูล ณ วันที่ 31 ธันวาคม 2563

ศูนย์พัฒนาการจัดสวัสดิการสังคมผู้สูงอายุจังหวัดนครพนม

## สถิติประชากรผู้สูงอายุจังหวัดนครพนม

ประชากรในพื้นที่ รายอำเภอ จังหวัดนครพนม ณ 30 กันยายน 2565

อำเภอ	ประชากรจังหวัด			ประชากรผู้สูงอายุ 60ปี			ประชากรผู้สูงอายุ 100 ปี		
	ชาย	หญิง	รวม	ชาย	หญิง	รวม ผส.	ชาย	หญิง	รวม ผส.
เมือง	70,914	71,919	142,833	10,640	13,234	23,874	26	23	49
ธาตุพนม	40,120	41,241	81,361	6,737	8,111	14,848	10	6	16
ศรีสงคราม	34,422	34,949	69,371	5,126	6,456	11,582	1	3	4
เรณูนคร	22,814	23,108	45,922	3,710	4,536	8,246	1	4	5
โพนสวรรค์	28,923	29,019	57,942	3,674	4,500	8,174	3	5	8
ท่าอุเทน	29,690	29,524	59,214	4,406	5,376	9,782	11	11	22
นาแก	37,818	38,668	76,486	5,554	6,906	12,460	6	11	17
ปลาปาก	27,257	27,087	54,344	3,463	4,219	7,682	4	2	6
บ้านแพง	17,577	17,544	35,121	2,749	3,223	5,972	2	2	4
นาหว้า	25,871	26,107	51,978	3,787	4,649	8,436	0	2	2
นาทม	11,848	11,778	23,626	1,782	1,978	3,760	3	3	6
วังยาง	7,858	7,707	15,565	1,029	1,198	2,227	0	0	-

(อ้างอิงจาก : สำนักบริหารการทะเบียน กรมการปกครอง <https://stat.bora.dopa.go.th/> )

ข้อมูล ณ วันที่ 30 กันยายน 2565

# ภาคผนวก

# 1. ระเบียบกรมกิจการผู้สูงอายุ ว่าด้วยการให้บริการผู้สูงอายุ พ.ศ. 2558

หน้า ๑

เล่ม ๑๓๒ ตอนพิเศษ ๑๘๙ ง

ราชกิจจานุเบกษา

๑๘ สิงหาคม ๒๕๕๘

## ระเบียบกรมกิจการผู้สูงอายุ

ว่าด้วยการให้บริการผู้สูงอายุ

พ.ศ. ๒๕๕๘

อาศัยอำนาจตามความในมาตรา ๓๒ แห่งพระราชบัญญัติระเบียบบริหารราชการแผ่นดิน พ.ศ. ๒๕๓๔ ซึ่งแก้ไขเพิ่มเติมโดยพระราชบัญญัติระเบียบบริหารราชการแผ่นดิน (ฉบับที่ ๕) พ.ศ. ๒๕๔๕ ประกอบมาตรา ๙ แห่งพระราชบัญญัติปรับปรุงกระทรวง ทบวง กรม (ฉบับที่ ๑๔) พ.ศ. ๒๕๕๘ จึงได้กำหนดระเบียบไว้ ดังต่อไปนี้

ข้อ ๑ ระเบียบนี้เรียกว่า “ระเบียบกรมกิจการผู้สูงอายุ ว่าด้วยการให้บริการผู้สูงอายุ พ.ศ. ๒๕๕๘”

ข้อ ๒ ระเบียบนี้ให้ใช้บังคับตั้งแต่วันถัดจากวันประกาศในราชกิจจานุเบกษาเป็นต้นไป

ข้อ ๓ ให้ยกเลิก

(๑) ระเบียบกรมพัฒนาสังคมและสวัสดิการว่าด้วยการให้บริการผู้สูงอายุ พ.ศ. ๒๕๕๐

(๒) ระเบียบกรมพัฒนาสังคมและสวัสดิการว่าด้วยการให้บริการผู้สูงอายุ (ฉบับที่ ๒) พ.ศ. ๒๕๕๔

ข้อ ๔ บรรดาระเบียบ ข้อบังคับและคำสั่งอื่น ๆ ในส่วนที่กำหนดไว้แล้วในระเบียบนี้หรือขัดหรือแย้งกับระเบียบนี้ให้ใช้ระเบียบนี้แทน

ข้อ ๕ ในระเบียบนี้

“ผู้ให้บริการ” หมายความว่า ผู้สูงอายุที่มีคุณสมบัติตามระเบียบนี้ และได้รับอนุญาตให้เข้าใช้บริการในศูนย์พัฒนาการจัดสวัสดิการสังคมผู้สูงอายุ หรือศูนย์พัฒนาการจัดสวัสดิการสังคมผู้สูงอายุที่เรียกชื่อเป็นอย่างอื่น

“ศูนย์” หมายความว่า ศูนย์พัฒนาการจัดสวัสดิการสังคมผู้สูงอายุ หรือศูนย์พัฒนาการจัดสวัสดิการสังคมผู้สูงอายุที่เรียกชื่อเป็นอย่างอื่น

“ผู้อำนวยการศูนย์” หมายความว่า ผู้อำนวยการศูนย์พัฒนาการจัดสวัสดิการสังคมผู้สูงอายุ หรือผู้อำนวยการศูนย์พัฒนาการจัดสวัสดิการสังคมผู้สูงอายุที่เรียกชื่อเป็นอย่างอื่น

ข้อ ๖ ให้อธิบดีกรมกิจการผู้สูงอายุ เป็นผู้รักษาการตามระเบียบนี้ และให้มีอำนาจกำหนดแนวทางปฏิบัติ เพื่อให้เป็นไปตามระเบียบนี้

หมวด ๑

คุณสมบัติของผู้ให้บริการ

ข้อ ๗ ผู้สูงอายุที่มีความประสงค์เข้าใช้บริการในศูนย์ ต้องมีคุณสมบัติ ดังนี้

(๑) มีอายุเกิน ๖๐ ปีบริบูรณ์ขึ้นไปและมีสัญชาติไทย

หน้า ๒	
เล่ม ๑๓๒ ตอนพิเศษ ๑๘๘ ง	ราชกิจจานุเบกษา
๑๘ สิงหาคม ๒๕๕๘	
<p>(๒) ไม่เป็นผู้ต้องหาการกระทำผิดอาญา และอยู่ระหว่างการสอบสวนของพนักงานสอบสวน หรืออยู่ระหว่างการพิจารณาคดีของศาล</p> <p>(๓) ไม่เป็นโรคติดต่อ ตามพระราชบัญญัติโรคติดต่อ พ.ศ. ๒๕๒๓</p> <p>(๔) มีความสมัครใจ</p> <p>(๕) สามารถช่วยเหลือตนเองได้ไม่ถึงวัดประจำวัน</p> <p>(๖) ไม่มีอาการทางจิตที่รุนแรง หรือมีพฤติกรรมด้านลบที่จะส่งผลกระทบต่อผู้อื่น</p> <p>(๗) ไม่ติดสารเสพติด หรือติดสุรา</p> <p>(๘) กรณีคนเร่ร่อน ถูกทอดทิ้ง หรือไร้ที่พึ่ง ต้องผ่านกระบวนการตามพระราชบัญญัติคุ้มครองคนไร้ที่พึ่ง พ.ศ. ๒๕๕๓ ก่อน เช่น กรณีมีเอกสารตรวจสุขภาพ การหาอาชีพที่เหมาะสม เป็นต้น</p> <p>ข้อ ๘ ผู้สูงอายุที่มีความประสงค์จะอยู่ในศูนย์ ต้องมีคุณสมบัติตามข้อ ๗ และต้องเป็นผู้ประสบปัญหาความเดือดร้อนอย่างใดอย่างหนึ่ง ดังนี้</p> <p>(๑) ฐานะยากจน</p> <p>(๒) ไม่มีที่อยู่อาศัย</p> <p>(๓) ขาดผู้อุปการะ หรือผู้ให้ความช่วยเหลือดูแล</p> <p style="text-align: center;"><b>หมวด ๒</b> ประเภทของการให้บริการ</p> <p>ข้อ ๙ ศูนย์ให้บริการ ๒ ลักษณะ ดังนี้</p> <p>(๑) ศูนย์บริการผู้สูงอายุ สำหรับให้บริการผู้สูงอายุที่เกษียณอายุแล้ว ได้จัดวันเวลาทำงาน บ้านพักผู้สูงอายุมี ๓ ประเภท ดังนี้</p> <p>ก. ประเภทสามัญ ได้แก่ การให้บริการดูแลผู้สูงอายุ โดยไม่เสียค่าบริการ</p> <p>ข. ประเภทพลัดถิ่น ได้แก่ การให้บริการดูแลผู้สูงอายุ โดยเสียค่าบริการให้ศูนย์ ตามอัตราที่กรมกิจการผู้สูงอายุกำหนด</p> <p>ค. ประเภทปลูกบ้านอยู่ไกล ได้แก่ การให้บริการดูแลผู้สูงอายุ โดยอนุญาตให้ผู้สูงอายุ ปลูกบ้านพักอยู่อาศัยในบริเวณศูนย์ ตามหลักเกณฑ์ที่กรมกิจการผู้สูงอายุกำหนด</p> <p style="text-align: center;"><b>หมวด ๓</b> การเข้าใช้บริการในศูนย์</p> <p>ข้อ ๑๐ การขอเข้าใช้บริการในศูนย์ ให้ผู้สูงอายุหรือผู้ที่เกี่ยวข้องยื่นสมัครขอใช้บริการ ดังนี้</p> <p>(๑) ในกรุงเทพมหานคร ให้ยื่นเรื่องต่อกรมกิจการผู้สูงอายุ หรือศูนย์ที่ตั้งอยู่ในเขตกรุงเทพมหานคร</p> <p>(๒) ในส่วนภูมิภาค ให้ยื่นเรื่องต่อสำนักงานพัฒนาสังคมและความมั่นคงของมนุษย์จังหวัดหรือศูนย์ ให้ผู้เกี่ยวข้องมีอำนาจในการอนุญาตให้ผู้สูงอายุเข้าใช้บริการในศูนย์</p>	

หน้า ๓	
เล่ม ๑๓๒ ตอนพิเศษ ๑๘๘ ง	ราชกิจจานุเบกษา
๑๘ สิงหาคม ๒๕๕๘	
<b>หมวด ๔</b> ข้อปฏิบัติของผู้ใช้บริการ	
<p>ข้อ ๑๑ ผู้ใช้บริการจะต้องปฏิบัติ ดังต่อไปนี้</p> <p>(๑) ปฏิบัติตามคำสั่งและระเบียบที่กำหนดไว้ในศูนย์</p> <p>(๒) แต่งกายให้สุภาพเรียบร้อย</p> <p>(๓) รักษาความสะอาดสันทัดในขณะ ไม่ทะเลาะวิวาทหรือชกชกชน ยุยย ส่งเสริม ให้ผู้ให้บริการจัด หรือดำเนินการระเบียบของศูนย์</p> <p>(๔) ปฏิบัติตนอยู่ในศีลธรรมอันดีงาม</p> <p>(๕) ช่วยดูแลรักษาทรัพย์สินของทางราชการให้อยู่ในสภาพเรียบร้อยและใช้โดยประหยัด</p> <p>(๖) เข้าร่วมกิจกรรมตามที่คุณ้องจัดให้ตามความเหมาะสม</p> <p>ข้อ ๑๒ ผู้ใช้บริการจะต้องไม่ประพฤติปฏิบัติอย่างใดอย่างหนึ่ง ดังต่อไปนี้</p> <p>(๑) มีพฤติกรรมอันผิดสุภาพ หรือมีความสัมพันธ์ทางเพศระหว่างผู้ใช้บริการ</p> <p>(๒) ทะเลาะวิวาท หรือทำร้ายร่างกายผู้อื่น</p> <p>(๓) นำบุคคลภายนอกเข้ามาค้างแรมในศูนย์ และนำผู้ใช้บริการไปค้างแรมที่อื่น เว้นแต่จะได้รับอนุญาตจากผู้เกี่ยวข้องหรือเจ้าหน้าที่ที่ได้รับมอบหมาย</p> <p>(๔) กระทำการใด ๆ ซึ่งก่อความเดือดร้อนรำคาญแก่ผู้อื่น</p> <p>(๕) มีสิ่งต่าง ๆ ดังต่อไปนี้ในครอบครอง</p> <p>ก. เเหล็กรง ฝืน กัญชา พินเนอร์ ยาอันตราย หรือสิ่งเสพติดต่าง ๆ</p> <p>ข. สุรา หรือเครื่องดื่มแอลกอฮอล์</p> <p>ค. อุปกรณ์การพนัน</p> <p>ง. อาวุธ หรือของมีคมทุกชนิด หรือสิ่งที่ใช้เป็นอาวุธได้</p> <p>จ. วัตถุระเบิด หรือเชื้อเพลิง</p> <p>ฉ. สิ่งของอื่น ๆ ซึ่งผู้เกี่ยวข้องจะกำหนดและประกาศให้ขึ้น</p> <p>(๖) แล่นการพนันทุกชนิด</p> <p>(๗) สลักทรัพย์สินผู้อื่น</p> <p>(๘) สูบบุหรี่ หรือจุดธูปเทียนบูชาพระในเรือนนอน</p> <p>(๙) เสพสุราหรือของมีเมาทุกชนิดในบริเวณศูนย์</p> <p>(๑๐) ฆ่าสัตว์ทุกชนิดมาเลี้ยงในบริเวณศูนย์</p> <p>(๑๑) นำอาหารไปรับประทานนอกที่อาคาร ยกเว้นผู้ป่วยที่ได้รับอนุญาตแล้ว</p> <p>(๑๒) รับประทานอาหารในเรือนนอน</p> <p>(๑๓) นำทรัพย์สินของทางราชการมาใช้ประโยชน์ส่วนตัว</p>	

หน้า ๔	
เล่ม ๑๓๒ ตอนพิเศษ ๑๘๘ ง	ราชกิจจานุเบกษา
๑๘ สิงหาคม ๒๕๕๘	
<p>(๑๔) ทำลายทรัพย์สินของทางราชการ</p> <p>(๑๕) กระทำการใด ๆ อันเป็นการเบียดเบียนความสงบสุขของผู้อื่นหรือราษฎรที่อาศัยอยู่ในบริเวณใกล้เคียง</p> <p style="text-align: center;"><b>หมวด ๕</b> มาตรการสำหรับผู้ใช้บริการไม่ปฏิบัติตามระเบียบ</p> <p>ข้อ ๑๓ เมื่อผู้สูงอายุเข้าใช้บริการในศูนย์ ให้ผู้อำนวยการศูนย์แจ้งเจ้าหน้าที่และข้อปฏิบัติ ตามระเบียบ และคำสั่งหรือระเบียบที่ศูนย์กำหนดซึ่งให้ผู้สูงอายุทราบ โดยมีหลักฐานเป็นหนังสือต่อ ผู้ใช้บริการมีความเต็มใจปฏิบัติตามระเบียบและคำสั่งที่รับทราบทุกประการ ผู้ใช้บริการที่ฝ่าฝืนระเบียบ หรือคำสั่งซึ่งได้รับแจ้งไว้ ให้ผู้อำนวยการศูนย์ดำเนินการ ดังนี้</p> <p>(๑) ความผิดครั้งที่ ๑ ให้กล่าวตักเตือน</p> <p>(๒) ความผิดครั้งที่ ๒ ทำทัณฑ์บนให้เป็นหนังสือ</p> <p>(๓) ความผิดครั้งที่ ๓ พิจารณาส่งให้ออกจากศูนย์</p> <p>ข้อ ๑๔ ให้เจ้าหน้าที่ผู้พิมพ์แจ้งผู้ใช้บริการแก่ผู้มีความผิด เป็นผู้รายงานตามสายการบังคับบัญชา เพื่อสืบสวนหรือสอบสวนข้อเท็จจริง แล้วพิจารณาดำเนินการตามความเหมาะสม</p> <p>ข้อ ๑๕ ผู้ใช้บริการรายใดจงใจกระทำให้เกิดความเสียหายต่อทรัพย์สินของทางราชการ หรือเบียดเบียนต่อร่างกายของเจ้าหน้าที่หรือผู้ใช้บริการด้วยกันหรือจะทำความผิดทางอาญา ให้ผู้อำนวยการ ศูนย์ร้องทุกข์หรือกล่าวโทษต่อพนักงานสอบสวนเพื่อดำเนินคดีตามกฎหมายแล้วรายงานให้ กรมกิจการ ผู้สูงอายุทราบทันที</p> <p style="text-align: center;"><b>หมวด ๖</b> การพ้นสภาพของผู้ใช้บริการ</p> <p>ข้อ ๑๖ ผู้ใช้บริการจะพ้นสภาพการเข้าอยู่ในศูนย์ในกรณี ดังต่อไปนี้</p> <p>(๑) ลาออก</p> <p>(๒) ออกจากศูนย์เกินกว่าวันเวลาที่ได้รับอนุญาต หรือออกจากศูนย์โดยไม่ได้รับอนุญาต ติดต่อกันเกินกว่า ๓๐ วัน</p> <p>(๓) ถึงแก่กรรม</p> <p>(๔) ส่งตัวไปยังหน่วยงานอื่น</p> <p>(๕) ตระหนักตนการเข้าใช้บริการ</p> <p>(๖) กระทำผิดทางอาญา และส่วนราชการที่เกี่ยวข้องขอรับตัวไปควบคุม.เพื่อดำเนินการ ตามกฎหมาย</p>	

หน้า ๕	
เล่ม ๑๓๒ ตอนพิเศษ ๑๘๘ ง	ราชกิจจานุเบกษา
๑๘ สิงหาคม ๒๕๕๘	
<p>ข้อ ๑๗ เมื่อผู้ใช้บริการพ้นสภาพตามข้อ ๑๖ ให้ผู้อำนวยการศูนย์แจ้งหน่วยงานที่เกี่ยวข้องแล้วรายงานให้กรมกิจการผู้สูงอายุทราบ</p> <p style="text-align: center;"><b>บทเฉพาะกาล</b></p> <p>ข้อ ๑๘ ให้ถือว่าผู้ใช้บริการตามระเบียบฯ ที่มีผลบังคับใช้ก่อนวันที่ ๒๕ ธันวาคม ๒๕๕๗ ให้ใช้บังคับต่อไปจนกว่าจะมีระเบียบฯ ฉบับใหม่ใช้บังคับ</p> <p style="text-align: right;">ประกาศ ณ วันที่ ๒๕ กรกฎาคม พ.ศ. ๒๕๕๘ อนุสันต์ เทียมทอง อธิบดีกรมกิจการผู้สูงอายุ</p>	

## 2. ระเบียบกรมกิจการผู้สูงอายุ ว่าด้วยหลักเกณฑ์และวิธีการปรับสภาพแวดล้อมที่อยู่อาศัยสำหรับผู้สูงอายุ และการเสริมสร้างชุมชนที่เป็นมิตรสำหรับผู้สูงอายุ พ.ศ.2562

หน้า ๔ เล่ม ๑๓๖ ตอนพิเศษ ๑๔๕ ง ราชกิจจานุเบกษา ๗ มิถุนายน ๒๕๖๒
<p><b>ระเบียบกรมกิจการผู้สูงอายุ</b> ว่าด้วยหลักเกณฑ์และวิธีการปรับสภาพแวดล้อมที่อยู่อาศัยสำหรับผู้สูงอายุ และการเสริมสร้างชุมชนที่เป็นมิตรสำหรับผู้สูงอายุ พ.ศ. ๒๕๖๒</p>
<p>โดยที่กฎหมายว่าด้วยผู้สูงอายุกำหนดให้กรมกิจการผู้สูงอายุมีอำนาจหน้าที่ ส่งเสริม สนับสนุน พัฒนาศักยภาพ พัฒนาศักยภาพ กลไก มาตรฐาน การจัดสวัสดิการคุ้มครองพิทักษ์สิทธิของผู้สูงอายุ และนวัตกรรมองค์ความรู้ รวมทั้งประสานความร่วมมือกับองค์กรเครือข่ายทุกภาคส่วนที่เกี่ยวข้อง ประกอบกับให้เป็นไปตามกฎหมายว่าด้วยการเงินการคลังของรัฐ ดังนั้น เพื่อเป็นการคุ้มครองส่งเสริมให้ผู้สูงอายุสามารถดำรงชีวิตในที่อยู่อาศัยได้สะดวก ปลอดภัย และสุขอนามัย และเพื่ออำนวยความสะดวกและความปลอดภัยในการใช้สถานที่สาธารณะ หรือสถานที่จัดกิจกรรมของผู้สูงอายุ อาศัยอำนาจตามความในมาตรา ๑๒ แห่งพระราชบัญญัติระเบียบบริหารราชการแผ่นดิน พ.ศ. ๒๕๓๔ ซึ่งแก้ไขเพิ่มเติมโดยพระราชบัญญัติระเบียบบริหารราชการแผ่นดิน (ฉบับที่ ๕) พ.ศ. ๒๕๕๕ จึงได้กำหนดระเบียบไว้ ดังต่อไปนี้</p> <p>ข้อ ๑ ระเบียบนี้เรียกว่า “ระเบียบกรมกิจการผู้สูงอายุ ว่าด้วยหลักเกณฑ์และวิธีการปรับสภาพแวดล้อมที่อยู่อาศัยสำหรับผู้สูงอายุ และการเสริมสร้างชุมชนที่เป็นมิตรสำหรับผู้สูงอายุ พ.ศ. ๒๕๖๒”</p> <p>ข้อ ๒ ระเบียบนี้ให้ใช้บังคับตั้งแต่วันถัดจากวันประกาศในราชกิจจานุเบกษาเป็นต้นไป</p> <p>ข้อ ๓ ในระเบียบนี้</p> <p>“ผู้สูงอายุ” หมายความว่า บุคคลซึ่งมีอายุเกินสิบปีบริบูรณ์ขึ้นไป และมีสุขภาพดีโดย</p> <p>“การปรับสภาพแวดล้อมที่อยู่อาศัย” หมายความว่า การเพิ่มเติม ปรับปรุง ซ่อมแซม เปลี่ยนแปลง หรือตัดแปลงที่อยู่อาศัยบางส่วนหรือทั้งหมด โดยอาศัยการออกแบบ การซ่อมแซม การก่อสร้าง การให้เทคโนโลยี หรือวิธีการอื่นใด เพื่อให้ผู้อยู่อาศัยดำรงชีวิตในที่อยู่อาศัยนั้นได้โดยสะดวก ปลอดภัย และสุขอนามัย</p> <p>“การเสริมสร้างชุมชนที่เป็นมิตร” หมายความว่า การเพิ่มเติม ปรับปรุง ซ่อมแซม เปลี่ยนแปลง หรือตัดแปลงงานที่สาธารณะ หรือสถานที่จัดกิจกรรมของผู้สูงอายุที่ชุมชนในเขตเมืองและชนบท โดยอาศัยการออกแบบ การซ่อมแซม การก่อสร้าง การให้เทคโนโลยี หรือวิธีการอื่นใด ซึ่งดำเนินการตามกฎกระทรวง กำหนดสิ่งอำนวยความสะดวกในอาคารสำหรับผู้พิการหรือทุพพลภาพ และคนชรา พ.ศ. ๒๕๖๑ ออกตามความในพระราชบัญญัติควบคุมอาคาร พ.ศ. ๒๕๒๒ เพื่ออำนวยความสะดวกและความปลอดภัยในการใช้สถานที่สาธารณะ หรือสถานที่จัดกิจกรรมของผู้สูงอายุ</p>

หน้า ๖ เล่ม ๑๓๖ ตอนพิเศษ ๑๔๕ ง ราชกิจจานุเบกษา ๗ มิถุนายน ๒๕๖๒
<p>“หน่วยงานบริการในพื้นที่” หมายความว่า องค์การบริหารส่วนตำบล เทศบาลตำบล เทศบาลเมือง เทศบาลนคร เมืองพัทยา และให้หมายความรวมถึงองค์การภาครัฐในเขตพื้นที่จังหวัด ตามที่ผู้ว่าราชการจังหวัด ประกาศกำหนด</p> <p>“สำนักงานเขต” หมายความว่า สำนักงานเขตทุกเขตในสังกัดกรุงเทพมหานคร</p> <p>“อธิบดี” หมายความว่า อธิบดีกรมกิจการผู้สูงอายุ</p> <p>ข้อ ๔ ให้อธิบดี เป็นผู้รักษาการตามระเบียบนี้ และมีอำนาจกำหนดแนวทางปฏิบัติแบบแผน และเป็นผู้มีอำนาจวินิจฉัยชี้ขาดในกรณีที่มีปัญหาหรือข้อขัดแย้งในการปฏิบัติตามระเบียบนี้</p> <p style="text-align: center;">หมวด ๑ การปรับสภาพแวดล้อมที่อยู่อาศัยสำหรับผู้สูงอายุ</p> <p>ข้อ ๕ ผู้สูงอายุที่จะมีสิทธิตามหมวดนี้ต้องเข้าหลักเกณฑ์ ดังต่อไปนี้</p> <p>(๑) มีฐานะยากจน หรือรายได้ไม่เพียงพอต่อการยังชีพ</p> <p>(๒) ไม่ได้รับการช่วยเหลือจากหน่วยงานของรัฐ หรือได้รับแต่ไม่เพียงพอ</p> <p>(๓) ที่อยู่อาศัย ไม่มั่นคง ไม่เหมาะสม หรือไม่ปลอดภัยกับการดำรงชีวิตของผู้สูงอายุ กรณีที่อยู่อาศัยและ/หรือที่ดินที่เป็นที่ตั้งของที่อยู่อาศัยไม่ได้เป็นของผู้สูงอายุหรือทายาท ต้องอาศัยอยู่จริง ไม่น้อยกว่าหนึ่งปี และได้รับความยินยอมจากเจ้าของกรรมสิทธิ์ให้ปรับสภาพแวดล้อมที่อยู่อาศัย</p> <p style="text-align: center;">หมวด ๒ การเสริมสร้างชุมชนที่เป็นมิตรสำหรับผู้สูงอายุ</p> <p>ข้อ ๖ สถานที่ที่จะได้รับการเสริมสร้างชุมชนที่เป็นมิตรกับผู้สูงอายุต้องมีลักษณะ ดังต่อไปนี้</p> <p>(๑) เป็นสถานที่จัดกิจกรรมสำหรับผู้สูงอายุ หรือสถานที่สาธารณะที่ผู้สูงอายุเข้ามาใช้ประโยชน์</p> <p>(๒) มีลักษณะไม่มั่นคง ไม่เหมาะสม หรือไม่ปลอดภัยกับผู้สูงอายุ</p> <p>(๓) ไม่ได้รับการช่วยเหลือจากหน่วยงานของรัฐหรือได้รับแต่ไม่เพียงพอ</p> <p style="text-align: center;">หมวด ๓ การยื่นคำขอ และการอนุมัติ</p> <p>ข้อ ๗ ผู้สูงอายุ หรือบุคคลที่เกี่ยวข้อง หรือบุคคลที่ประสงค์ขอรับการปรับสภาพแวดล้อมที่อยู่อาศัยตามข้อ ๕ หรือผู้สูงอายุ บุคคลที่เกี่ยวข้อง เจ้าของสถานที่ หรือหน่วยงานของรัฐที่ประสงค์ขอรับการเสริมสร้างชุมชนที่เป็นมิตรตามข้อ ๖ ให้ยื่นคำขอต่อหน่วยงาน ดังต่อไปนี้</p>

หน้า ๗ เล่ม ๑๓๖ ตอนพิเศษ ๑๔๕ ง ราชกิจจานุเบกษา ๗ มิถุนายน ๒๕๖๒
<p>(๑) ในกรุงเทพมหานคร ให้ยื่นคำขอต่อกรมกิจการผู้สูงอายุ ศูนย์พัฒนาการจัดสวัสดิการสังคมผู้สูงอายุบ้านลาด หรือสำนักงานเขตตามภูมิลำเนา</p> <p>(๒) ในจังหวัดอื่น ให้ยื่นคำขอต่อสำนักงานพัฒนาสังคมและความมั่นคงของมนุษย์จังหวัด ศูนย์พัฒนาการจัดสวัสดิการสังคมผู้สูงอายุ หรือหน่วยงานบริการในพื้นที่</p> <p>ข้อ ๘ เมื่อได้รับคำขอตามข้อ ๗ แล้วให้เจ้าหน้าที่สอบข้อเท็จจริงและพิจารณาถึงความจำเป็นและความเหมาะสม และรวบรวมข้อมูล พร้อมทั้งเอกสารเพิ่มเติมเท่าที่จำเป็นเพื่อประโยชน์ในการพิจารณาช่วยเหลือผู้สูงอายุ</p> <p>ข้อ ๙ ให้ผู้มีวิชาชีพด้านการสร้างเป็นผู้ประมาณการค่าใช้จ่ายในการดำเนินการ ดังนี้</p> <p>(๑) การปรับสภาพแวดล้อมที่อยู่อาศัยสำหรับผู้สูงอายุ ได้แก่ ผู้มีอาชีพที่ต้องอาศัยความรู้ ความชำนาญ หรือผู้มีความรู้ได้กว่าประกาศนียบัตรวิชาชีพ (ปวช.) หรือผู้ที่ผ่านการอบรมการปรับสภาพแวดล้อมและสิ่งอำนวยความสะดวกของผู้สูงอายุ</p> <p>(๒) การเสริมสร้างชุมชนที่เป็นมิตรกับผู้สูงอายุ ได้แก่ ผู้มีอาชีพที่ต้องอาศัยความรู้ความชำนาญ โดยไม่จำเป็นต้องกว่าประกาศนียบัตรวิชาชีพชั้นสูง (ปวส.)</p> <p>กรณีที่ไม่ได้มีผู้มีวิชาชีพด้านการสร้างในพื้นที่สามารถให้ผู้มีวิชาชีพด้านการสร้างในพื้นที่อื่นได้</p> <p>ข้อ ๑๐ การพิจารณาอนุมัติในกรุงเทพมหานคร ให้อธิบดีหรือผู้ที่ได้รับมอบหมายเป็นผู้พิจารณาอนุมัติ อัตราเงินเดือนและรายการค่าใช้จ่ายตามวรรคหนึ่ง ให้เป็นไปตามที่กระทรวงการคลัง โดยกรมบัญชีกลางให้ความเห็นชอบ</p> <p>ข้อ ๑๑ ให้สำนักงานพัฒนาสังคมและความมั่นคงของมนุษย์จังหวัด ศูนย์พัฒนาการจัดสวัสดิการสังคมผู้สูงอายุ หรือหน่วยงานบริการในพื้นที่ เป็นหน่วยงานหลักในการดำเนินการปรับสภาพแวดล้อมที่อยู่อาศัยให้ผู้สูงอายุ และการเสริมสร้างชุมชนที่เป็นมิตรกับผู้สูงอายุแล้วแต่กรณี</p> <p>(๑) ในกรุงเทพมหานคร ให้ศูนย์พัฒนาการจัดสวัสดิการสังคมผู้สูงอายุบ้านลาด ดำเนินการแจ้งขอบประมาณตามระเบียบทางราชการ</p> <p>(๒) ในจังหวัดอื่น ให้สำนักงานพัฒนาสังคมและความมั่นคงของมนุษย์จังหวัด หรือศูนย์พัฒนาการจัดสวัสดิการสังคมผู้สูงอายุ ดำเนินการเบิกจ่ายเงินงบประมาณตามระเบียบทางราชการ กรณีหน่วยงานบริการในพื้นที่ดำเนินการ ให้สำนักงานพัฒนาสังคมและความมั่นคงของมนุษย์จังหวัด หรือศูนย์พัฒนาการจัดสวัสดิการสังคมผู้สูงอายุ สนับสนุนงบประมาณโดยจ่ายเป็นตามระเบียบทางราชการ</p>

หน้า ๘ เล่ม ๑๓๖ ตอนพิเศษ ๑๔๕ ง ราชกิจจานุเบกษา ๗ มิถุนายน ๒๕๖๒
<p>ข้อ ๑๒ ให้สำนักงานพัฒนาสังคมและความมั่นคงของมนุษย์จังหวัด ศูนย์พัฒนาการจัดสวัสดิการสังคมผู้สูงอายุ หรือหน่วยงานบริการในพื้นที่ ดำเนินการปรับสภาพแวดล้อมที่อยู่อาศัยให้ผู้สูงอายุ และการเสริมสร้างชุมชนที่เป็นมิตรกับผู้สูงอายุ ให้แล้วเสร็จภายในปีงบประมาณนั้น</p> <p style="text-align: center;">หมวด ๔ การรายงานผล</p> <p>ข้อ ๑๓ ให้สำนักงานพัฒนาสังคมและความมั่นคงของมนุษย์จังหวัด และศูนย์พัฒนาการจัดสวัสดิการสังคมผู้สูงอายุ รายงานผลการดำเนินงานการปรับสภาพแวดล้อมที่อยู่อาศัยสำหรับผู้สูงอายุ และการเสริมสร้างชุมชนที่เป็นมิตรกับผู้สูงอายุในเขตพื้นที่ ดำเนินการปรับสภาพแวดล้อมที่อยู่อาศัยให้ผู้สูงอายุ ภายในสามสิบวันนับจากวันที่ดำเนินการแล้วเสร็จ ตามแบบรายงานผลการดำเนินงาน แบบประเมินผลความพึงพอใจของผู้สูงอายุ พร้อมทั้งหลักฐานการจ่ายเงิน รวมทั้งภาพถ่ายก่อนดำเนินการ และหลังดำเนินการแล้วเสร็จ</p> <p>ข้อ ๑๔ ให้หน่วยงานบริการในพื้นที่ รายงานผลการดำเนินการปรับสภาพแวดล้อมที่อยู่อาศัยสำหรับผู้สูงอายุ และการเสริมสร้างชุมชนที่เป็นมิตรกับผู้สูงอายุให้หน่วยงานที่สนับสนุนงบประมาณ ภายในสามสิบวันนับจากวันที่ดำเนินการแล้วเสร็จ ตามแบบรายงานผลการดำเนินงาน แบบประเมินผลความพึงพอใจของผู้สูงอายุ พร้อมทั้งหลักฐานการจ่ายเงิน รวมทั้งภาพถ่ายก่อนดำเนินการ และหลังดำเนินการแล้วเสร็จ</p> <p>ข้อ ๑๕ ให้สำนักงานพัฒนาสังคมและความมั่นคงของมนุษย์จังหวัด ศูนย์พัฒนาการจัดสวัสดิการสังคมผู้สูงอายุ หน่วยงานบริการในพื้นที่ ดำเนินการสำรวจความต้องการในการรับสภาพแวดล้อมที่อยู่อาศัยสำหรับผู้สูงอายุ และการเสริมสร้างชุมชนที่เป็นมิตรกับผู้สูงอายุในเขตพื้นที่รับผิดชอบ อย่างน้อยปีละ ๑ ครั้ง ตามแบบสำรวจ และรายงานให้กรมกิจการผู้สูงอายุทราบ ภายในวันที่ ๓๐ กันยายนของทุกปี โดยใช้ชื่อโครงการตามที่ดำเนินการขึ้นก่อนยื่นรายงานและแผนการพัฒนาที่อยู่อาศัย ระดับจังหวัด ยกระดับกรุงเทพมหานคร</p> <p>ข้อ ๑๖ วัตถุประสงค์อันได้กำหนดในระเบียบนี้ ให้ปฏิบัติตามระเบียบของทางราชการ ว่าด้วยการนี้โดยอนุโลม</p> <p style="text-align: right;">ประกาศ ณ วันที่ ๒๕ พฤษภาคม พ.ศ. ๒๕๖๒ ไพโรจน์ พลวัน อธิบดีกรมกิจการผู้สูงอายุ</p>



กลุ่มงานสนับสนุนและวิชาการ  
ศูนย์พัฒนาการจัดสวัสดิการสังคมผู้สูงอายุ  
จังหวัดนครพนม

101 หมู่ 13 ถนนสายนครพนม-ท่าอเทน กม.ที่ 20  
ตำบลโนนตาล อำเภอท่าอเทน จังหวัดนครพนม 48120  
โทรศัพท์/โทรสาร : 042 050055-6